



# LE PROJET PÉDAGOGIQUE

>> BILOU LE CASSE COU <<

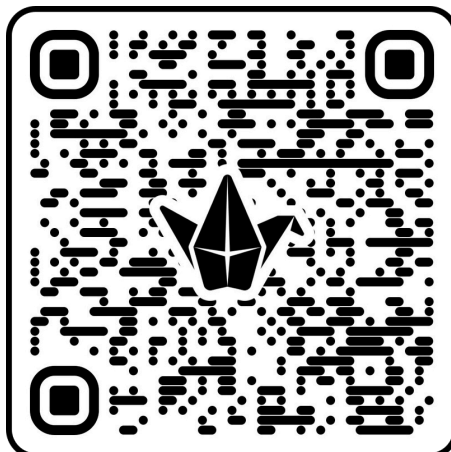
**Parler aux enfants de secourisme et de prévention sans les perturber  
ni les angoisser, de manière drôle et amusante**







L'ensemble des ressources sont  
disponibles gratuitement sur le padlet



# SOMMAIRE

## INTRODUCTION

■ Informations générales	
■ Sa place dans l'enseignement	
■ Le projet pédagogique	16 pages
■ Concordance éducation nationale	3 pages
■ Guide des supports	11 pages
■ Fiches Actions - préventions	16 pages
■ Livret Chasse aux risques	4 pages
■ Visuels	4 pages
■ Les numéros d'urgence	1 page
■ Dessine moi la prévention	1 page

## REMERCIEMENTS

# ----INTRODUCTION----

Dans le contexte actuel qui est celui des attentats, l'opinion publique a prit conscience de beaucoup de choses et notamment que nous ne sommes pas assez formé aux gestes de secours.

**40% de la population en France est formée contre 90% dans les pays scandinaves.**  
**2000 accidents d'enfants par jour**  
**152 Décès d'enfant par an**

J'ai développé le concept "Bilou le Casse Cou", qui, grâce à l'aide d'une peluche, nous permet d'impliquer les enfants comme levier d'insertion dans les foyers. L'objectif est de sensibiliser à la prévention et aux gestes de secourisme, tout en luttant contre les accidents en les formant à devenir les CITOYENS DE DEMAIN.

## — Un concept ludique et pédagogique destiné aux enfants —

Concept ludique et pédagogique d'information et de prévention destiné aux enfants. Bilou le casse-cou, petite peluche bleue, en est le héros. Il fait partie d'un kit gratuit qui prend la forme d'une mallette remplie de :

- 1 projet pédagogique,
- Un guide d'utilisation des supports ,
- De fiches actions et préventions,
- la peluche de 15cm,
- Des visuels interactif pour enfants (la maison de Bilou...),
- Un livret parents- enfants,
- 12 vidéos prévention et secourisme,
- Des supports sur l'hygiène et les allergies.

## — Parler aux enfants de secourisme sans les perturber, ni les angoisser —

Cherchant avant tout à « parler aux enfants de secourisme sans les perturber, ni les angoisser », la peluche laisse les plus petits s'exprimer et s'initier aux premiers gestes de secourisme. Impliquée sur les réseaux sociaux par le hashtag #BilouLeCasseCou les courts métrages éducatifs mettant en scène l'ourson bleu sont drôles et amusants permettant un apprentissage simplifié.

**Objectif : « faire baisser le taux d'accidents domestiques » chez les enfants, qui seraient au nombre de 2 000 par jour selon l'Organisation mondiale de la santé (OMS).**



## ----- INFORMATIONS GÉNÉRALES -----

**Thématique :** Comment parler et de secourisme et de prévention à tous de manière ludique et amusante avec une mallette éducative.

**Public :** Les plus jeunes, les futurs citoyens acteurs de demain, les parents, animateurs, éducateurs, enseignants.

**Impact :** National 80 000 téléchargements de la mallette, 100 000 enfants initiés et 50 000 visites sur le site

**Concepteur :** JAMANN Olivier, Formateur de Formateur en secourisme et prévention.

**Soutiens :**

- Dancette Blandine (vice championne olympique et du monde de Handball)
- Manu Lévy (animateur 6-9 NRJ)
- Kito de Pavant (Naviguateur vendée globe)...

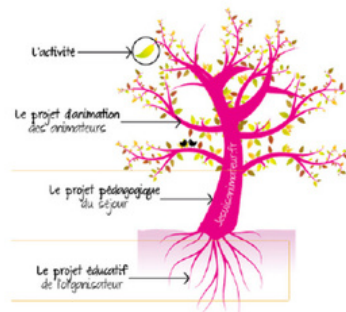
**Parrain-Marraine :**

- Anh Dao Traxel, fille adoptive de Mr Chirac, Présidente Etolie Européenne, chargée de mission ministériel.
- Emmanuel Traxel, responsable de la sécurité des 4 derniers président de la République.

## ---- SA PLACE DANS L'ENSEIGNEMENT ----

■ ■ Le projet est un processus unique qui consiste en un ensemble d'activités coordonnées et maîtrisées, comportant des dates de début et de fin, entrepris dans le but d'atteindre un objectif conforme à des exigences spécifiques, incluant des contraintes de délais, de coûts et de ressources. ». AFNOR sous la norme X50-105

■ ■ Le projet est un ensemble d'actions à réaliser avec des ressources données, pour satisfaire un objectif défini, dans le cadre d'une mission précise, et pour la réalisation desquelles on a identifié non seulement un début, mais aussi une fin. ».



Projet totalement accessible et complet il s'aura s'inscrire dans l'ensemble des démarches éducatives des projets d'établissements, des centres de loisirs, avec un lien essentiel vers le socle commun de compétence de l'éducation nationale. Véritable boîte à outils éducative, Bilou Le Casse Cou répondra à toutes vos demandes en terme d'éducation au secourisme et de prévention.





# LA SENSIBILISATION AUX RISQUES DOMESTIQUES ET INITIATION AU SECOURISME



Sous le patronage  
de l'UNESCO



Organisation  
des Nations Unies  
pour l'éducation,  
la science et la culture



Commission  
nationale française  
pour l'UNESCO



Commission  
nationale française  
pour l'UNESCO

## \* AVANT PROPOS \*

La prévention des accidents domestiques chez les enfants de moins de 5 ans est un enjeu majeur de santé publique. En France, près de 2 000 enfants en sont victimes chaque jour, causant plus de 150 décès annuels, souvent évitables.

Longtemps centrée sur les adultes, la prévention des risques domestiques ne répond plus aux approches éducatives actuelles. Le projet Bilou le Casse-Cou est né de ce constat, avec l'objectif d'impliquer l'enfant comme acteur de sa propre sécurité. L'initiative part du principe que même jeune, un enfant peut identifier les dangers, adopter les bons gestes et devenir un vecteur de prévention dans sa famille. En renversant le schéma classique, elle propose une approche éducative plus participative et durable.

Bilou le Casse-Cou séduit par son approche ludique, concrète et accessible. Avec une mascotte attachante, des outils variés : une mascotte attachante, des vidéos, des livrets interactifs, des jeux de rôle et une plateforme gratuite en ligne. Il crée un univers pédagogique vivant, où la prévention passe par le jeu et une sensibilisation rassurante mais percutante.

Au-delà de sa portée éducative, ce projet a également une ambition citoyenne. En responsabilisant l'enfant sans le culpabiliser, il participe à la construction de futurs adultes conscients de leur environnement, de leurs capacités d'agir, et de leur rôle dans la société. Il s'inscrit ainsi dans une dynamique transversale : santé publique, éducation, sécurité, cohésion sociale.

Le programme a reçu le patronage de l'UNESCO et du ministère des Solidarités et de la Santé, le soutien de l'Ordre national des Médecins, ainsi que l'appui du ministère de la Transition écologique. Il est adapté aux réalités de chaque territoire, notamment en Polynésie française, où il a fait l'objet d'une intégration à grande échelle dans les politiques éducatives locales.

La Maison de Prévention Virtuelle, lancée par la FFPRD complète ce dispositif innovant. En proposant une immersion numérique dans un environnement domestique reconstitué, cet outil interactif permet à l'enfant, aux parents et aux professionnels de visualiser concrètement les risques et de s'approprier les bons gestes dans un cadre sécurisé.

En conclusion, il est devenu indispensable d'intégrer la prévention des risques domestiques dans toutes les sphères éducatives (scolaire, périscolaire, familiale) en plaçant l'enfant au cœur du dispositif. Une société qui forme ses enfants à identifier les dangers, à y répondre avec intelligence et sang-froid, est une société qui se projette dans l'avenir avec responsabilité.

### PLUSIEURS THÉMATIQUES Y SERONT ABORDÉES :

- Les gestes de premiers secours
- Les risques domestiques (maison, trajets, sports)
- Les dangers du soleil
- Les dangers de la baignade
- Les dangers au ski
- Les dangers du feu
- Les risques attentats

### LE PROJET SE DÉCOMPOSERA DE LA FAÇON SUIVANTE :

- Une présentation du contexte et des attentes
- Une description des interventions par thématique
- Des fiches Préventions et Actions
- Des fiches guides d'utilisation des supports pédagogiques

## \* PUBLIC CIBLE \*

Ce guide est destiné aux animateurs afin de les guider dans la mise en place d'interventions prévention dédiées aux enfants entre 3 – 12 ans (avec une préconisation pour les 6 -11 ans). Le contenu et le discours sont à adapter en fonction de la tranche d'âge et du niveau psychomoteur des enfants.

### PRÉ-REQUIS

- Développement psychomoteur de l'enfant
- Formation de Gestes et Soins d'Urgence
- Notions de santé publique en épidémiologie

### OBJECTIFS GÉNÉRAUX :

- Sensibiliser l'enfant aux risques domestiques en l'associant et en le rendant acteur de sa propre prévention.
- Responsabiliser sans dramatiser, en transmettant à l'enfant connaissances et compétences dans un objectif de révention et d'anticipation.
- Apprendre à l'enfant à reconnaître ses limites et en faire un citoyen responsable
- Agir sur l'environnement de l'enfant

### OBJECTIFS SPÉCIFIQUES :

- Savoir définir un accident domestique
- Connaître les principaux accidents domestiques chez les enfants
- Participer à la prévention des accidents domestiques

## \* INTRODUCTION \*

Les enfants sont particulièrement vulnérables. Les plus jeunes sont exposés à des risques inconnus et qu'ils ne maîtrisent pas et les plus âgés adoptent des comportements qui accentuent le danger. Ils sont donc tout particulièrement touchés par les accidents de la vie courante. Bien que les campagnes de sensibilisation et de prévention aient permis de faire baisser la mortalité et la morbidité, les accidents demeurent trop nombreux.

- Près d' 1 décès sur 5 chez les enfants de 1 à 4 ans est dû à un accident de la vie courante (Centre d'épidé-miologie sur les causes médicales de décès CépiDc 2006).
- 73 % des accidents, dont sont victimes les enfants de moins de 4 ans, ont lieu au domicile ou dans son environnement immédiat.

L'Inpes (Institut National de Prévention et d'Education pour la Santé) a mené entre 2000 et 2005 une campagne nationale de prévention des accidents domestiques et réalisé en 2007 l'évaluation de cette campagne qui a permis d'analyser le niveau de connaissance des parents sur les accidents de la vie courante et la façon dont ils réagissent. Cette évaluation a révélé que :

- 97% des parents d'enfants de moins de 6 ans pensent, à juste titre, qu'un grand nombre d'accidents domes-tiques pourraient être évités.
- 26 % des parents déclarent que l'un de leurs enfants a été ou a failli être victime d'un accident domestique grave.
- Près de 74% des parents se disent « énormément » ou « très » préoccupés par les accidents dont pourraient être victimes leurs enfants au domicile.
- Seuls 33% des parents déclarent ne jamais laisser un enfant seul près d'une fenêtre ouverte.
- Seuls 37% rangent les produits ménagers hors de portées des enfants.
- Seuls 22% des parents sont vigilants avec les médicaments.

## \* GÉNÉRALITÉS \*

Les accidents de la vie courante sont très nombreux et constituent un problème majeur de santé publique. En France, ils sont à l'origine d'environ 20 000 décès par an, soit 3 fois plus que les accidents de la circulation et 20 fois plus que les accidents de travail.

L'OMS (Organisation Mondiale de la Santé) définit l'accident comme « un événement indépendant de la volonté humaine, provoqué par une force extérieure agissant rapidement et qui se manifeste par un dommage corporel et/ou mental ».

### LES ACCIDENTS (OU TRAUMATISMES NON INTENTIONNELS) SONT RÉPARTIS EN :

- accidents de la circulation,
- accidents du travail,
- accidents de la vie courante.

### LES ACCIDENTS DE LA VIE COURANTE SONT RÉPARTIS EN :

- accidents domestiques : se produisant à la maison et ses abords immédiats (jardin, cour, garage et autres dépendances),
- accidents survenant à l'extérieur (magasin, trottoir, à proximité du domicile, ...)
- accidents scolaires,
- accidents de sports,
- accidents de vacances et de loisirs

On retrouve 4 facteurs en cause : l'enfant, son entourage familial, l'entourage humain, puis l'agent « vulnérant » par lequel survient l'accident.

L'ACCIDENT DOMESTIQUE TRADUIT UN DÉFAUT OU UN RELÂCHEMENT DE LA VIGILANCE DE L'ADULTE.

## \* ÉPIDÉMIOLOGIE \*

En France, les données de mortalité sont issues de la base nationale des causes médicales de décès à partir des certificats de décès de l'Inserm (CepiDc- Inserm).

Les données sur les accidents de la vie courante sont issues de l'enquête permanente sur les accidents de la vie courante (EPAC) réalisée par l'INVS (Institut de Veille Sanitaire). Ces données reposent sur l'enregistrement des recours aux urgences dans certains hôpitaux et comportent des indications sur la personne accidentée, les caractéristiques de l'accident et le produit impliqué.

D'après ces sources, chaque jour, 2 000 enfants de 0 à 6 ans sont victimes d'accidents de la vie courante.

En 2008, les accidents de la vie courante ont engendré 20 000 décès en France, tous âges confondus.

Pour les enfants de moins de 5 ans : 152 décès par an soit 1 tous les 2 jours.

### PARMI LES PRINCIPALES CAUSES DE DÉCÈS :

- La noyade : 70 décès pour les 0 à 14 ans avec un pic sur les 1 à 4 ans avec 37 décès.
- La suffocation : 22 décès chez les moins de 1 an.
- Les chutes : 38 décès
- Les autres causes de décès se répartissent entre le feu, accidents de la route ....

Effectifs et taux de mortalité standardisés par type d'accident de la vie courante, selon l'âge, France métropolitaine, 2012 (taux pour 100 000 personnes)

Classes d'âges	Chutes		Suffocations		Noyades		Intoxications		Feu		Autres, précisés		Autres, non précisés	
	N	Taux	N	Taux	N	Taux	N	Taux	N	Taux	N	Taux	N	Taux
< 1 an	-	0,0	16	2,1	-	0,0	-	0,0	1	0,1	-	0,0	10	1,3
1 - 4 ans	11	0,4	22	0,7	46	1,5	1	0,0	9	0,3	5	0,2	17	0,5
5 - 14 ans	8	0,1	8	0,1	26	0,3	2	0,0	12	0,2	8	0,1	19	0,2
15 - 24 ans	29	0,4	6	0,1	65	0,8	49	0,6	9	0,1	17	0,2	136	1,8
25 - 44 ans	147	0,9	97	0,6	144	0,9	357	2,2	71	0,4	87	0,5	327	2,0
45 - 64 ans	664	4,0	400	2,4	287	1,7	505	3,0	139	0,8	235	1,4	765	4,6
65 - 74 ans	600	11,2	352	6,6	157	2,9	164	3,1	44	0,8	122	2,3	469	8,8
75 - 84 ans	2103	52,3	669	16,6	167	4,2	383	9,5	67	1,7	118	2,9	1131	28,1
≥ 85 ans	6038	340,9	1370	77,3	79	4,5	579	32,7	64	3,6	133	7,5	1904	107,5
Total	9600	12,0	2940	3,8	971	1,4	2040	2,8	416	0,6	725	1,0	4778	6,4

source INVS 2012

Pour les tout-petits enfants, c'est à l'intérieur de la maison que surviennent le plus fréquemment les accidents domestiques (plus de 80% des cas) :

- Moins de 1 an : la salle de bain, la chambre et la cuisine
- De 1 à 4 ans : la cuisine et la salle de séjour
- Avec l'âge, les accidents à l'intérieur de la maison diminuent et ceux à l'extérieur augmentent (plus de 19% pour les 6 à 7 ans).



Sous le patronage  
de l'UNESCO



Organisation  
des Nations Unies  
pour l'éducation,  
la science et la culture



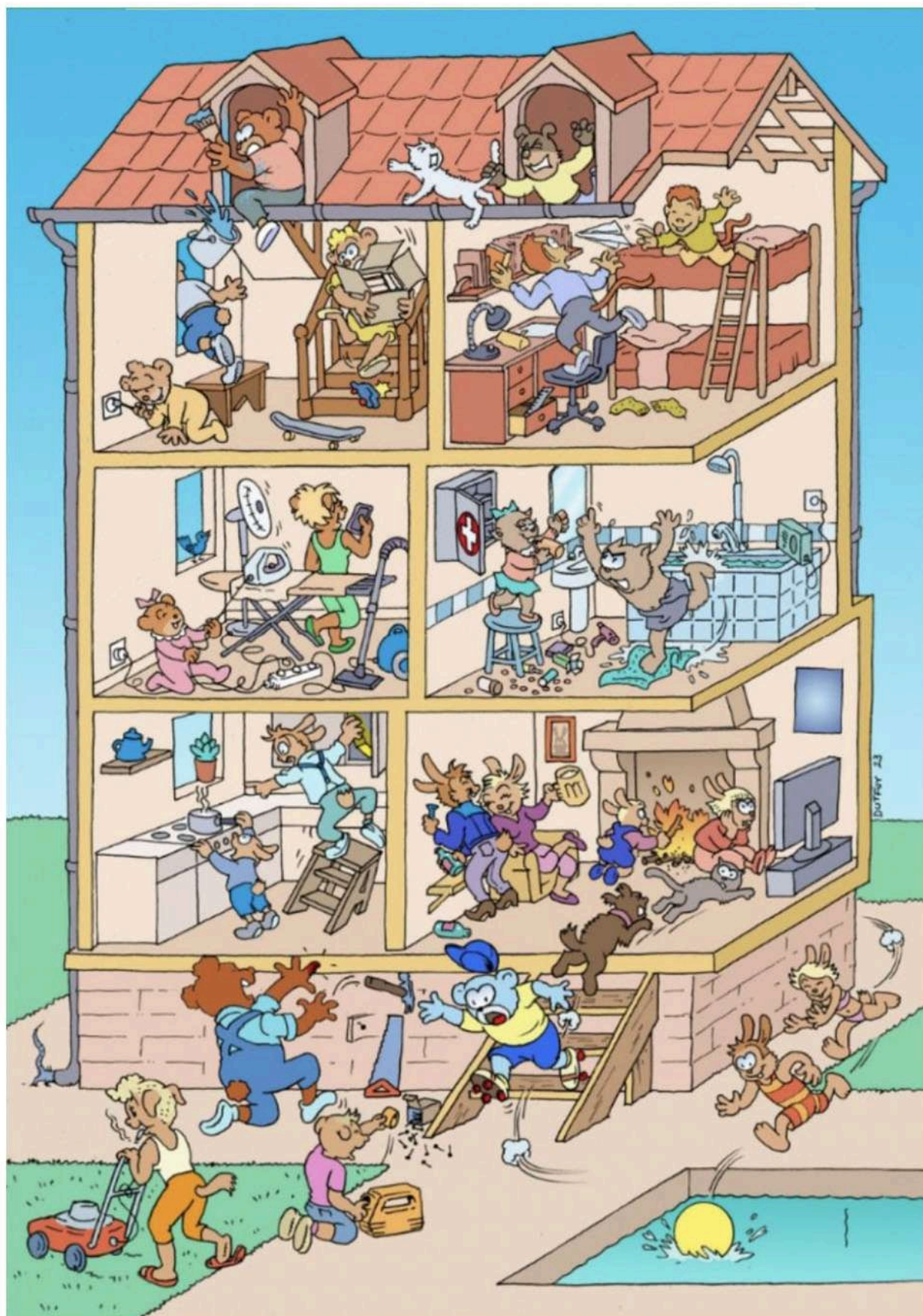
Commission  
nationale française  
pour l'UNESCO



Réseau français  
pour l'UNESCO

# \* LA CHASSE AUX RISQUES \*

80% DES ACCIDENTS DE LA VIE COURANTE



Sous le patronage de l'UNESCO



# \* ADAPTATION À L'OUTRE MER \*



*Disponibles également en noir et blanc pour le coloriage sur le PADLET*

MERCI AUX CONTRIBUTEURS ET PARTENAIRES :



# \* SPÉCIFICITÉS À L'OUTRE MER \*

## LIVRET SUR LES RISQUES MAJEURS

### UN TSUNAMI QU'EST CE QUE C'EST ?



UN TSUNAMI EST UNE SÉRIE DE VAGUES TRÈS LONGUES GÉNÉRALEMENT PROVOQUÉES PAR UN TRÈS FORT SÉISME.

CES VAGUES SE DÉPLACENT À UNE TRÈS GRANDE VITESSE (ÉQUIVALENTE À CELLE D'UN AVION DE LIGNE) ET TRAVERSENT LES OcéANS.

EN ATTEIGNANT LES CÔTES, ELLES RALENTISSENT ET GRANDISSENT ÉNORMÈMENT, POUVANT ATTEINDRE PLUSIEURS MÈTRES DE HAUTEUR EN FONCTION DE LA CONFIGURATION DES ÎLES. LEUR FORCE EST DÉVASTATRICE, LA PREMIÈRE VAGUE N'EST PAS FORCÉMENT LA PLUS DANGÉREUSE. (NON OBSERVÉ SUR LES ATOLLS)

#### LES SIGNES ANNONCIATEURS :

UNE BAISSÉ DU NIVEAU DE L'EAU ET UN REÇUL DE LA MER DANS LES QUELQUES MINUTES QUI PRÉCÈDENT L'ARRIVÉE DES VAGUES.

UN GROMÈMENT DE LA MER OU UN SON INHABITUEL PEUVENT ÊTRE ENTENDUS.

SI VOUS OBSERVEZ CES SIGNES OU L'ARRIVÉE D'UNE VAGUE, RENDEZ-VOUS LE PLUS VITE POSSIBLE EN COURANT VERS LES HAUTEURS LES PLUS PROCHES.

(ATTENTION : CES SIGNES NE SONT PAS TOUJOURS PRÉSENTS / ÉQUIVALENTS)

### UN TSUNAMI COMMENT RÉAGIR ?

#### AVANT : LA PRÉVENTION



RENSEIGNEZ-VOUS DANS VOTRE MAIRIE :

- ÊTES-VOUS DANS UNE ZONE À RISQUE ?
- QUELLES SONT LES ZONES DE REFUGE ?



IDENTIFIEZ LE TRAJET À PRENDRE POUR VOUS RENDRE DANS LES ZONES DE REFUGE



SENSIBILISEZ VOTRE FAMILLE & VÉRIFIEZ : PHARMACIE, NOURRITURE, EAU, RADIO ET PILÉS

RENSEIGNEZ-VOUS À L'ÉCOLE SUR LES CONDITIONS DE MISE EN SÉCURITÉ DE VOS ENFANTS

#### PENDANT : L'ÉVACUATION



ÉCOUTEZ LA RADIO ET RESPECTEZ LES CONSIGNES



EMMENEZ LE MINIMUM : MÉDICAMENT, NOURRITURE, EAU, VÊTEMENT, PAPIER IMPORTANT, POSTE RADIO



RÉJOIGNEZ UNE ZONE DE REFUGE ET ÉCOUTEZ LA RADIO

SI VOUS N'AVEZ PAS LE TEMPS DE PRÉPARER VOTRE ÉVACUATION, ÉLOIGNEZ-VOUS DU RIVAGE ET PRENEZ DE LA HAUTEUR (ÉTAGES DES BÂTIMENTS SOLIDES OU RELIEF SANS APPROCHER DES COURS D'EAU)

#### ATTENTION



N'UTILISEZ PAS VOTRE VÉHICULE



LAISSEZ VOS ENFANTS À L'ÉCOLE, ILS SONT PRIS EN CHARGE PAR LEUR ÉTABLISSEMENT



N'ENCOMBREZ PAS LES LIGNES TÉLÉPHONIQUES



ÉLOIGNEZ-VOUS DU RIVAGE ET DES COURS D'EAU

#### APRÈS : LA FIN D'ALERTE



ATTENDEZ AVANT DE VOUS DÉPLACER EN VOITURE



SIGNALEZ À VOTRE MAIRIE : VICTIMES, DÉGÂTS, BESOINS...



N'APPROCHEZ PAS DES FILS ÉLECTRIQUES

### UN CYCLONE QU'EST CE QUE C'EST ?



C'EST UN ENROULEMENT NUAGEUX D'AIR CHAUD ET HUMIDE QUASI-CIRCULAIRE ASSOCIÉ À UNE DÉPRESSION. ON PARLE DE CYCLONE TROPICAL LORSQUE LE VENT MOYEN ATTEINT 118KM/H. LE TOURBILLON A UNE TAILLE ALLANT DE PLUSIEURS CENTAINES DE KM À 1000 KM.

IL NAIT AU DESSUS DE LA MER LORSQUE L'EAU DÉPASSE 26° CELSIUS, SUR UNE ÉPAISSEUR DE 50 À 100 MÈTRES. LES NUAGES S'ENROULENT DANS LE SENS DES AIGUILLES D'UNE MONTRE DANS L'HÉMISPHÈRE SUD (DANS LE SENS CONTRAIRE DANS L'HÉMISPHÈRE NORD) AUTOUR DU CENTRE, APPELÉ OÛL.

LE CYCLONE EST PARMI LES CATASTROPHES NATURELLES LES PLUS MEURTRIÈRES ET LES PLUS DÉVASTATRICES. EN MOYENNE, 40 À 50 CYCLONES / AN SONT RECENSÉS À TRAVERS LE MONDE. L'ÉNERGIE DÉPLOYÉE CHAQUE SECONDE DANS CE PHÉNOMÈNE ÉQUIVAUT À CELLE DE LA CONSOMMATION ÉLECTRIQUE DE TAHITI PENDANT 40 JOURS. DANS L'HÉMISPHÈRE SUD, LES CYCLONES SE FORMENT GÉNÉRALEMENT DE NOVEMBRE À AVRIL.

#### COMMENT ÇA SE MANIFESTE ?



PENDANT LE CYCLONE, LA QUANTITÉ D'EAU DÉVERSÉE PEUT ATTEINDRE DE 800 MM. À 2 MÈTRES PAR JOUR. DES INONDATIONS, DES CRUES DE RIVIÈRES, DES ÉBOULEMENTS, DES GLISSEMENTS DE TERRAINS PEUVENT PROVOQUER DE NOMBREUX DÉCÈS ET DOMMAGES. L'EAU DEVIENT IMPROPRE À LA CONSOMMATION



LE VENT PEUT SOUFFLER À PLUS DE 350 KM/H (RAFALES). IL ENTRAÎNE LE DÉPLACEMENT D'OBJETS. CES OBJETS ARRACHÉS PEUVENT CAUSER DES ACCIDENTS MORTELS.



LE NIVEAU DE LA MER S'ÉLÈVE DE PLUSIEURS MÈTRES. LES DÉGÂTS DUS À LA HOULE, LE LONG DES RIVAGES, SONT CONSIDÉRABLES. PEU D'INFRASTRUCTURES RÉSISTENT.

LE CYCLONE SE MANIFESTE PAR DES VENTS EXTREMEMENT VIOLENTS, UNE MER TRÈS GROSSE À ÉNORME, DES NUAGES ET DES PLUIES TORRENTIELLES.

### UN CYCLONE COMMENT RÉAGIR ?

#### LA SAISON CYCLONIQUE S'ÉTEND DE NOVEMBRE À AVRIL



PRÉPAREZ-VOUS EN VÉRIFIANT VOS OUTILS, VOTRE PHARMACIE, VOTRE ÉCLAIRAGE DE SECOURS, VOS VIVRES, VOS ÉQUIPEMENTS (TV & RADIO),... ÉLAGEZ VOS ARBRES, RENFORCEZ VOTRE HABITATION !

#### PRÉ-ALERTE ORANGE

MENACE À MOINS DE 48H



- RÉCUPÉREZ VOS ENFANTS
- FAITES DES PROVISIONS ET STOCKEZ EN LIEU SÛR
- ÉCOUTEZ LES INFORMATIONS
- NE VOUS ÉLOIGNEZ PAS DE LA MAISON
- NE SORTEZ PAS EN MER

#### ALERTE ROUGE

MENACE DANS 12 À 18H



- RENFORCEZ VOS OUVERTURES RENTREZ LES OBJETS EXTÉRIEURS
- PROTÉGEZ LES VÊTEMENTS, LES MÉDICAMENTS, LA NOURRITURE...

#### PENDANT LE CYCLONE



NE SORTEZ SOUS AUCUN PRÉTEXTE



ÉTEIGNEZ LES FLAMMES NUES ET COUPEZ LE GAZ



COUPEZ LE COURANT



ÉCOUTEZ LES INFORMATIONS

#### PHASE DE SAUVEGARDE



ÉCOUTEZ LES INFORMATIONS



RESPECTEZ L'INTERDICTION DE CIRCULER, RESTEZ PRUDENT SI ELLE EST DE NOUVEAU AUTORISÉE



ALERTEZ LES SECOURS SI QUELQU'UN EST BLESSÉ

#### FIN D'ALERTE



SIGNALEZ À VOTRE MAIRIE LES DÉGÂTS, VICTIMES, ...



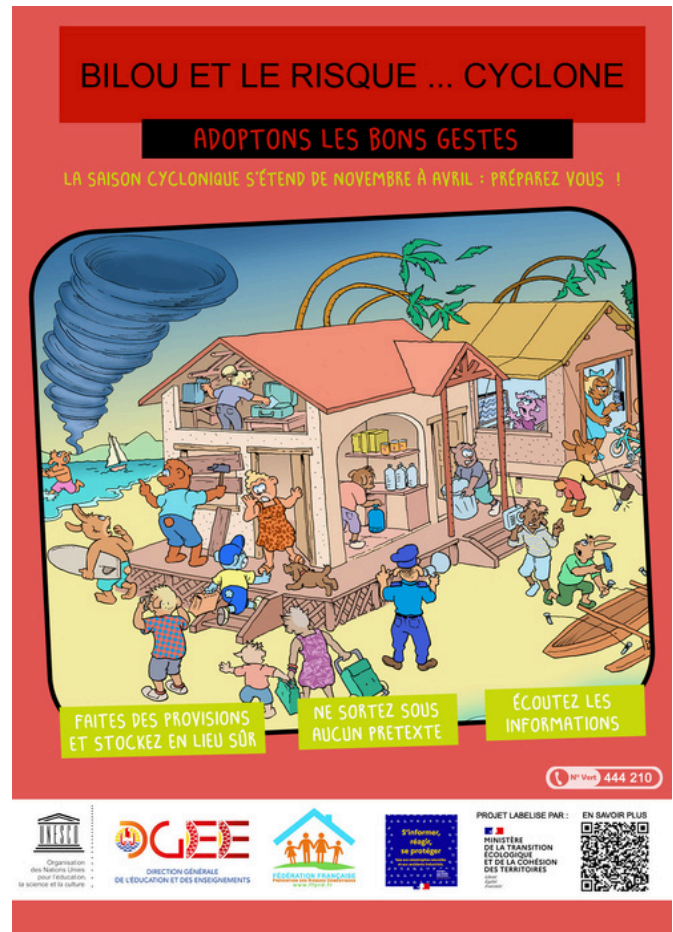
BUVEZ DE L'EAU POTABLE



ÉVITEZ LES FILS ÉLECTRIQUES ET LES RIVIÈRES

# \* SPÉCIFICITÉS À L'OUTRE MER \*

## AFFICHES SUR LES RISQUES MAJEURS



## DESSINS SUR LES RISQUES MAJEURS



# \* LES FACTEURS FAVORISANTS \*

## LES FACTEURS FAVORISANTS LES ACCIDENTS DOMESTIQUES SONT :

- soit liés à l'enfant,
- soit liés à l'environnement.

### 1 - FACTEURS LIÉS À L'ENFANT

À chaque âge, de nouveaux risques apparaissent et nécessitent d'adapter la prévention.

- L'enfant de moins de 5 ans est en plein développement psychomoteur. Ce développement passe par la découverte de l'environnement, la conquête de l'autonomie, les explorations, les expériences nouvelles. L'apprentissage du risque fait partie de la vie. La prise de risque est inconsciente et permanente.
- À cet âge, l'enfant ne sait pas estimer la vitesse d'un objet en mouvement ; il a du mal à s'orienter dans l'espace, à repérer et reconnaître les sons, qui pourtant l'attirent.
- Chez l'enfant la tête représente  $\frac{1}{4}$  de la taille et son centre de gravité est sans cesse dévié favorisant ainsi les chutes.

### PRINCIPAUX RAPPELS DES ÉLÉMENTS DU DÉVELOPPEMENT DE L'ENFANT :

- de 0 à 3 mois : l'enfant dépend intégralement de ses parents. Il y a peu d'accidents domestiques. Le risque principal reste l'étouffement avec un oreiller ou une couette, ou l'étouffement par régurgitation de lait.
- de 3 à 6 mois : l'enfant porte tout à sa bouche ; il sait se retourner et prendre appui sur ses mains une fois mis sur le ventre. Le risque principal est la chute de la table à langer.
- de 6 à 9 mois : l'enfant tient assis ; il peut se déplacer en rampant. Il développe la préhension des objets qui l'entourent (pince : pouce-index), l'exploration et la manipulation. C'est donc l'inhalation et l'ingestion de corps étrangers qui constituent les principaux accidents avec également de nombreuses chutes et noyades dans les baignoires.
- de 9 à 12 mois : l'enfant peut se mettre debout tout seul et se maintenir avec appui. Parfois même amorcer la marche mais dans la majorité des cas, il se déplace à 4 pattes. Il découvre les objets à sa hauteur comme les prises électriques, sources de brûlures. C'est l'âge où il peut s'intoxiquer avec les plantes d'appartements et les produits ménagers. Sans surveillance, il peut également chuter dans un escalier.
- de 12 à 18 mois : l'enfant se lève et marche seul. Il explore son monde et veut goûter à tout. Il va falloir lui montrer ce qui est permis et ce qui ne l'est pas, sans toutefois tout interdire.
- de 18 à 24 mois : l'enfant grimpe, s'accroche et escalade. Il court et sait pousser un objet du pied. Il est perpétuellement en mouvement et en recherche d'équilibre. C'est l'âge où il faut être particulièrement vigilant avec les fenêtres. Il sait monter et descendre un escalier. C'est la période où le risque est presque maximum. Mais c'est également la période où l'enfant commence à comprendre des explications simples.
- de 2 à 3 ans : l'enfant explore tout et s'intéresse à tout. Il n'a plus de limite et n'a toujours pas la notion du danger. Cette acquisition se fera lentement et progressivement.
- Au delà de 3 ans : l'éducation au risque est possible.

À noter que :

- Les garçons sont plus « casse-cou » que les filles.
- Les enfants curieux sont davantage candidats à l'accident domestique.
- Le risque accidentel est maximal entre 18 mois et 3 ans.

Et surtout, la présence parentale, l'éducation aux mesures préventives, mais aussi l'expérience malheureuse participent à la prévention

## 2 - FACTEURS LIÉS À L'ENVIRONNEMENT

Notre environnement est adapté aux adultes. En présence d'un enfant, il faut donc adapter notre environnement en fonction de l'âge des enfants qui y vivent pour prévenir les risques.

**ENVIRONNEMENT AFFECTIF** : les parents sont les principaux acteurs de la surveillance et de la protection des enfants. L'éducation doit être permanente. Les enfants ne seront éduqués que si les parents l'ont été. Ainsi, une approche de la sécurité doit être réalisée par le personnel de la petite enfance.

**ENVIRONNEMENT MATÉRIEL** : Il est nécessaire de repenser l'organisation et l'agencement de la maison lors d'un changement au sein du foyer, notamment lors de l'arrivée d'un enfant :

- mise en place de sécurité sur les fenêtres,
- mise en place de protections sur les prises électriques,
- sécurisation des placards avec produits ménagers et des pharmacies,
- protection des angles de meubles etc...

Quelques facteurs déterminants : le modèle familial, le niveau socio-économique. A noter également que plus l'habitat est vétuste et sur-occupé et plus les risques d'accident sont élevés.

## \* OBJECTIFS DE LA MALLETTE \*

Dans un but pédagogique, nous avons souhaité mettre l'enfant au coeur de l'apprentissage. Il sera le levier et notre porte d'entrée pour lancer la discussion sur les gestes de secours et la prévention dans le foyer.

La perception du monde et des risques n'est pas la même pour un enfant que pour un adulte. Pour que l'adulte adapte son discours, il doit en connaître sa portée sur l'enfant.

Nous avons donc élaboré des outils pédagogiques qui vous aideront dans la préparation et l'animation de vos séances de prévention auprès des enfants. Chaque outil est adapté à l'enfant et à ses capacités d'apprentissage.

- Les fiches guides d'utilisation en annexe vous permettront d'adapter votre formation aux sujets, aux publics et aux contraintes de temps.
- La peluche « Bilou » présente dans la mallette, permettra à l'enfant par le jeu d'images, d'exprimer ses craintes, de témoigner de son vécu dans un climat dédramatisé et léger.
- Les vidéos (d'environ 2 minutes) abordent très simplement les gestes de premiers secours à réaliser afin de sauver une vie et sensibilisent à la prévention dans les activités quotidiennes.

À noter également : tous les visuels sont imprimables.



Sous le patronage  
de l'UNESCO



Organisation  
des Nations Unies  
pour l'éducation,  
la science et la culture



Commission  
nationale française  
pour l'UNESCO



Commission  
nationale française  
pour l'UNESCO

# **\* OBJECTIFS GÉNÉRAUX \***

## **1- SENSIBILISER L'ENFANT AUX RISQUES DOMESTIQUES EN L'ASSOCIANT ET EN LE RENDANT ACTEUR DE SA PROPRE PRÉVENTION.**

La socialisation, les pratiques éducatives, l'incidence familiale et culturelle, les relations avec l'extérieur y compris au travers des réseaux sociaux et la personnalité de chacun constituent selon l'OMS autant de facteurs qui influent sur la survenue de l'accident. L'approche de la prévention des accidents domestiques ne peut donc être uniforme.

Le projet pédagogique permet des interactions :

- entre le groupe d'enfants et un adulte reconnu comme expert (l'enseignant, l'infirmière scolaire, le médecin, éducateur, formateur) – entre un groupe d'enfants et leurs parents
- entre les élèves à l'intérieur du groupe classe.

Les outils proposés dans ce projet favorisent des échanges entre les enfants.

En confrontant leurs conceptions et les initiatives ou comportements qu'ils envisagent, chacun s'enrichit de la vision d'autrui.

L'adulte, reconnu comme expert, est chargé de fournir les arguments qui permettront de faire évoluer les attitudes et comportements des enfants. En restituant et adaptant ses nouvelles connaissances, l'enfant sera alors un véritable levier de prévention dans son foyer.

## **2 - RESPONSABILISER SANS DRAMATISER, EN TRANSMETTANT CONNAISSANCES ET COMPÉTENCES DANS UN OBJECTIF DE PRÉVENTION ET D'ANTICIPATION.**

L'animation permettra à l'enfant d'identifier le danger en amont, d'adopter les bons gestes de prévention afin d'éviter une situation d'accident.

Elle permet de rassurer l'enfant face à un danger potentiel, d'affirmer et de valoriser son rôle de « préventeur » au sein de sa famille (le faire devenir acteur), de construire les notions de responsabilité et de citoyenneté (entraide et échange) et de leur donner du sens.

De nos jours, grâce aux nouvelles technologies l'enfant est constamment soumis, à un enrichissement de ses connaissances. Cependant, notre rôle de « Sachant » sera de l'aider à faire le tri et de le guider dans l'analyse de celles-ci.

## **3 - LUI APPRENDRE À RECONNAÎTRE SES LIMITES ET EN FAIRE UN CITOYEN RESPONSABLE**

La mise en situation permet de développer la conduite à tenir de chaque individu face à l'urgence. Sur le long terme, l'enfant aura le pouvoir de formuler la réponse la mieux adaptée aux situations d'urgence par un investissement efficace et raisonné en toute connaissance de ses possibilités et de ses limites.

La progression pédagogique ne peut se faire qu'en parallèle de l'évolution physique et psychomotrice de l'enfant. Cet apprentissage se fera donc sur un moyen terme tout au long de la scolarité de l'enfant.



Sous le patronage  
de l'UNESCO



Organisation  
des Nations Unies  
pour l'éducation,  
la science et la culture



Commission  
nationale française  
pour l'UNESCO



Fondation pour l'enfance

## 4 AGIR SUR L'ENVIRONNEMENT DE L'ENFANT

Comme cité précédemment, l'enfant sera notre levier d'insertion dans les foyers, afin d'instaurer une réelle démarche de prévention dans la maison. Pour cela, nous agissons sur plusieurs axes parallèles :

- Sensibiliser les parents sur le rôle important qu'ils ont à jouer en tant que garants de la sécurité de leur enfant dans l'habitat.
- Imaginer des aménagements pour sécuriser les lieux les plus sensibles aux dangers domestiques.
- Sensibiliser les parents en tant que témoins ou secouristes afin de savoir protéger et alerter en cas d'accident

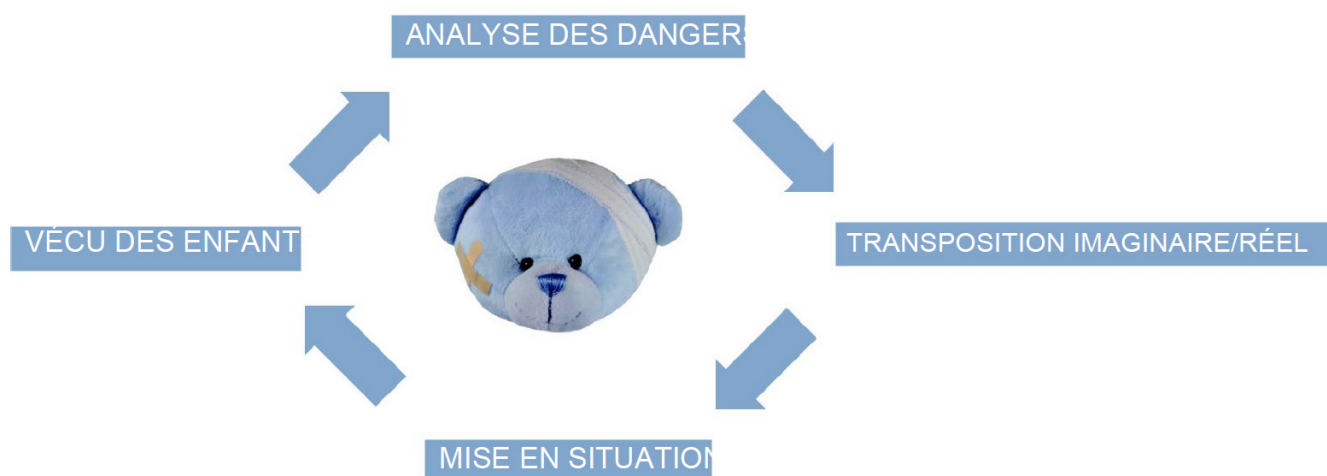
## 5 - L'APPRENTISSAGE

### PROGRESSION

- 1) Connaissance du danger par l'observation de l'outil pédagogique et par les expériences personnelles suscitées.
- 2) Reconnaissance du danger : verbalisation des accidents.
- 3) Mesures de protection: réflexion sur les mesures à prendre pour éviter l'accident (pour les enfants et les parents).
- 4) Apprentissage des gestes de premiers secours à l'aide de cas concrets joués par les enfants et repris collective-ment pour l'évaluation des actions entreprises.
- 5) Restitution de ces actions auprès des parents. Les élèves seront amenés à faire des travaux qui offriront un compte rendu d'activité aux parents

### ADAPTATION

Ce projet est évolutif. L'utilisation des outils est adaptable au public et à chaque objectif. L'animateur de séance aura la liberté pédagogique nécessaire au bon passage de l'information.



Sous le patronage  
de l'UNESCO



Organisation  
des Nations Unies  
pour l'éducation,  
la science et la culture



Commission  
nationale française  
pour l'UNESCO



Fondation pour l'enfance

# \* LES INTERVENTIONS ET LES ENJEUX PÉDAGOGIQUES \*

Pour chaque support : se référer aux fiches guide d'utilisation en annexe pour l'application pratique. Il faudra constamment se poser les questions Pourquoi l'enfant fait ceci, comment le fait-il et comment y remédier ?

## 1- VÉCU DES ENFANTS

Il se fera à l'aide des supports "La maison de Bilou", "Bilou et l'hygiène", "Bilou et les risques de noyade" et la peluche Bilou le casse-cou.

Cette technique pédagogique sera réalisée en début d'intervention.

Sous forme de discussion, d'atelier de recherches de dangers, les enfants seront laissés en autonomie.

En utilisant la discussion, le travail de groupe et l'interactivité, l'animateur fera ressortir l'ensemble des risques observés par les enfants et ceci sans les influencer ni leur donner de démarche de prévention.

## 2 - ANALYSE DES DANGERS

Intervenant après l'expression du « vécu », la recherche des dangers permettra à l'enfant de commencer une réflexion sur les bonnes conduites de prévention à adopter.

L'animateur aura alors un rôle de guide dans l'apport de ses compétences mais ne devra en aucun cas être moralisateur. L'enfant n'apprendra que s'il découvre par lui-même et dans un mode répétitif.

Sous forme de travail en petit groupe, il est préconisé de laisser les enfants trouver la cause de la situation dangereuse et les façons d'y remédier.

### CAS PRATIQUE :

■ Pourquoi l'enfant se penche par la fenêtre ?

- car il souhaite voir ce qu'il se passe dehors ou identifier le bruit qu'il a entendu

■ Comment y remédier ?

- En retirant les chaises à proximité, en mettant la fenêtre en oscillo-battant

- En incitant l'enfant à demander à ses parents de voir dehors ce qu'il se passe.

Le travail avec les vidéos de Bilou le casse-cou permettra d'asseoir la conduite à tenir en cas d'accident et d'adopter les bons réflexes en fonction des situations d'urgence.

## 3 - TRANSPOSITION IMAGINAIRE/RÉEL

Pour l'enfant le danger n'est que très subjectif. En lui permettant de se mettre à la place de Bilou et notamment grâce à la peluche éponyme, le formateur pourra mettre l'enfant en situation.

## 4 - DÉMARCHE PARTICIPATIVE ET LUDIQUE

Dans une démarche participative et ludique, l'animateur aidera l'enfant à trouver des solutions et à se positionner sur chaque situation. A l'issue de la séance, l'enfant sera « porteur de la bonne parole de prévention » au sein de son foyer, notamment grâce aux supports à disposition des familles. (Mémento pour adulte)



Sous le patronage  
de l'UNESCO



Organisation  
des Nations Unies  
pour l'éducation,  
la science et la culture



Commission  
nationale française  
pour l'UNESCO



Commission  
nationale française  
pour l'UNESCO

## \* EXEMPLE TYPE DE DÉROULÉ \*

### Le format idéal :

Des sessions d'une heure, avec 1 animateur pour un groupe d'une quinzaine d'enfants.

Néanmoins, des créneaux de 20 à 45 minutes et des groupes de 20 à 35 enfants ont déjà été testés avec succès.

INTERVENTION	THÉMATIQUE	OBJECTIFS	SUPPORTS	CONTENU DE LA SÉANCE
1	Risques domestiques + feu	Sensibiliser les enfants sur les risques de la maison	Maison de Bilou et Peluche	<ul style="list-style-type: none"> <li>■ Introduction, présentation globale de la semaine</li> <li>■ Explication du déroulé de la séance et des règles du jeu « la maison de Bilou »</li> <li>■ Atelier la maison de Bilou</li> <li>■ Questions/réponses</li> <li>■ Distribution des livrets (la chasse au risque) avec explications</li> </ul>
DISTRIBUTION livret à remplir + livret risques domestiques				
2	Initiation : <ul style="list-style-type: none"> <li>■ numéro et message d'urgence</li> <li>■ PLS</li> <li>■ étouffement</li> </ul>	Sensibilisation au PSC1	Mannequin secourisme ou un enfant + vidéos Bilou	<ul style="list-style-type: none"> <li>■ Récupération des livrets</li> <li>■ Présentation du déroulé de la séance</li> <li>■ Diffusion vidéo Bilou</li> <li>■ Atelier pratique des gestes de secours (PLS et désobstruction)</li> </ul>
3 et 4 (en 2 fois)	Prévention diverse	Élargir les axes de la prévention à la baignade, ski... Faire retour des livrets	Livret et vidéos + peluches	<ul style="list-style-type: none"> <li>■ Présentation du déroulé de la séance</li> <li>■ Retours d'analyse des livrets et discussion</li> <li>■ En groupe, faire réfléchir les enfants sur les risques après avoir regardé les vidéos, les présenter et en débattre</li> </ul>
5	Les risques d'attentat	Adopter le bon comportement	Vidéo + jeu de mise en situation	<ul style="list-style-type: none"> <li>■ Visionner la vidéo,</li> <li>■ en groupe parler du confinement, et faire un exercice,</li> <li>■ idem pour l'évacuation</li> </ul>
6	Jeu	Brainstorming de tous les risques	Jeu Bilou et la Prévention	<ul style="list-style-type: none"> <li>■ Dans les pièces de l'établissement avec des groupes d'enfants faire repérer les dangers et comment les éviter.</li> </ul>



Sous le patronage de l'UNESCO



Organisation des Nations Unies pour l'éducation, la science et la culture



Commission nationale française pour l'UNESCO



Réseau des Espaces de la Jeunesse

# Merci aux partenaires





## CONCORDANCES AVEC LES DEMANDES DE L'ÉDUCATION NATIONALE



ministère  
éducation  
nationale



**WWW.BILOULECASSECOU.FR**



Sous le patronage  
de l'UNESCO



Organisation  
des Nations Unies  
pour l'éducation,  
la science et la culture



Commission  
nationale française  
pour l'UNESCO



**\* CONCORDANCES ENTRE "APPRENDRE À PORTER SECOURS" ET BILOU LE CASSE COU \***

**N.B. :** A l'aide du projet pédagogique Bilou le Casse Cou l'enseignant aura les critères nécessaires à la validation des compétences APS de fin de cycle 2

PRÉVENTION				
L'élève sait ou est capable de :	MATERNELLE	CYCLE 2	VALIDATION AVEC LE PROJET BILOU	OUTILS PEDAGOGIQUE
Reconnaître des objets pouvant présenter un risque			OUI	LA MAISON DE BILOU + VIDEOS PREVENTION
Repérer une situation de danger (différencier le danger qui a un caractère inhabituel)			OUI	
Identifier des risques dans un environnement plus ou moins familier			OUI	
Suivre des consignes données par un adulte présent			OUI	
Énoncer les mesures de prévention à mettre en œuvre			OUI	
face à un risque, un danger			OUI	
Agir en ayant anticipé un risque, un danger			OUI	
et appliquer des mesures de prévention adaptées			OUI	
PREVENTION				
L'élève sait ou est capable de :	MATERNELLE	CYCLE 2	VALIDATION AVEC LE PROJET BILOU	OUTILS PEDAGOGIQUE
Reconnaître des objets pouvant présenter un risque			OUI	LA MAISON DE BILOU + VIDEOS PREVENTION
Repérer une situation de danger (différencier le danger qui a un caractère inhabituel)			OUI	
Identifier des risques dans un environnement plus ou moins familier			OUI	
Suivre des consignes données par un adulte présent			OUI	
Énoncer les mesures de prévention à mettre en œuvre			OUI	
face à un risque, un danger			OUI	
Agir en ayant anticipé un risque, un danger			OUI	
et appliquer des mesures de prévention adaptées			OUI	
ALERTE				
L'élève sait ou est capable de :	MATERNELLE	CYCLE 2	PROJET BILOU	PROJET BILOU
<b>Demander de l'aide</b>			OUI	VIDEOS DE BILOU ET FICHE ALERTE BILOU ET LES SECOURS
- en sollicitant un adulte			OUI	
- en composant le 15 (SAMU)			OUI	
- en appelant le service le mieux adapté :			OUI	
15 (SAMU), 17 (police), 18 (pompiers)			OUI	
<b>Téléphoner pour alerter</b>			OUI	VIDEOS DE BILOU ET FICHE ALERTE BILOU ET LES SECOURS
- en disant son nom			OUI	
- en se situant			OUI	
- en décrivant ce qui se passe			OUI	
<b>Décrire une situation, guidé par un questionnaire et pour cela :</b>				
- nommer les parties du corps				
- décrire une lésion (sa nature, son aspect, ...)			OUI	VIDEO BILOU ET LES HEMORRAGIES
- décrire l'état de conscience d'une personne			OUI	VIDEO BILOU ET LA PERTE DE CONNAISSANCE
- décrire l'état de la ventilation d'une personne inconsciente			OUI	VIDEO BILOU ET L'ARRET CARDIAQUE

INTERVENTION				
L'élève sait ou est capable de :	MATERNELLE	CYCLE 2	PROJET BILOU	OUTILS PEDAGOGIQUE
Dire à la personne concernée ce qui a été fait pour elle			OUI	MISE EN SITUATION
Rassurer et réconforter la personne concernée			OUI	VIDEOS ET MISE EN SITUATION
Éviter de bouger la partie du corps où siège le traumatisme ; éviter			oui	
de bouger une personne en cas de chute de hauteur ou de choc violent			oui	
Refroidir une zone brûlée du corps			OUI	MISE EN SITUATION APRES VIDEO BRULURE
Appuyer sur une plaie qui saigne avec une main protégée			OUI	MISE EN SITUATION APRES VIDEO HEMORRAGIE
Mettre une personne inconsciente sur le côté			OUI	MISE EN SITUATION APRES VIDEO PERTE DE CONNAISSANCE



Sous le patronage  
de l'UNESCO



Organisation  
des Nations Unies  
pour l'éducation,  
la science et la culture



Commission  
nationale française  
pour l'UNESCO



Réseau éducation  
inclusive



## GUIDE D'UTILISATION DES SUPPORTS PÉDAGOGIQUES



**WWW.BILOULECASSECOU.FR**



## -- SOMMAIRE --

- **Fiche 1** La maison de Bilou le Casse Cou
- **Fiche 2** Livet Bilou Le Casse Cou
- **Fiche 3** Videos de Bilou le Casse Cou
- **Fiche 4** Peluche Bilou Le Casse Cou
- **Fiche 5** Prévention baignade
- **Fiche 6** Jeu
- **Fiche 7** Prévention hygiène
- **Fiche 8** Les numéros d'alerte



# GUIDE D'UTILISATION DES OUTILS PÉDAGOGIQUES

## FICHE 1

### LA MAISON DE BILOU

#### QUAND ?

Essentiellement sur la première séance, ceci permettra de lancer le cycle par un réel échange avec les enfants

#### COMMENT ?

Une fois l'intervention commencée, il faut expliquer aux enfants qu'ils vont avoir 5 min pour repérer les dangers. Une fois le temps écoulé, ils s'assoient et ensuite 1 par 1 il se lève pour designer 1 danger.

Une fois le danger identifier, par la discussion évoquer les thèmes suivants :

- Ceci vous est il déjà arrivé ?
- Que risque Bilou (référence à la peluche) si l'on ne fait rien ?
- Comme faire pour ne pas que ce arrive à la maison ?

#### POURQUOI ?

Cet atelier permettra aux enfants de poser les premiers risques qui les entourent. La projection sur un visuel, ne les amène pas encore à la réalité. Ceci entrainera une réflexion pour eux sur les jours à venir dans la vie de tous les jours.

#### LA CONTINUITÉ ?

Les enfants peuvent partir avec le livret "bilou le Casse Cou", et donc rendre réel l'imaginaire présent sur le visuel. (cf : voir guide utilisation fiche 2)

#### VARIANTE POUR LES CM ?

- Imprimer le visuel
- Par équipe de 3 repérer un maximum de danger en 10 min en les entourant.
- Le groupe présente au reste de la classe les risques pour 1 pièce choisie.



### Chambre :

- enfant debout sur siège à roulettes
- enfant qui saute sur le lit
- skate au milieu de la pièce
- présence de marteau et de clous
- enfant debout sur le radiateur qui se penche par la fenêtre.

### Salle de Bain :

- armoire à pharmacie ouverte
- présence de médicaments accessibles aux enfants
- sèche-cheveux branché et laissé à proximité du lavabo
- enfant laissé seul dans un bain trop chaud et robinet qui coule
- savon laissé sur le sol.

### Cuisine :

- rangement du bas ouvert, accès à la bouteille de gaz
- personnage qui se balance sur sa chaise pour prendre quelque chose
- casserole bouillante sur le bord de la plaque chauffante avec la queue qui dépasse
- dame qui met du produit détergent dans un récipient non marqué
- enfant qui attrape le couteau à pain

## LA MAISON DE BILLOU LE CASSE-COU



### Salon :

- cactus à proximité des fauteuils
- enfant debout sur le fauteuil
- table d'apéritifs accessible aux enfants
- personnage qui fume en présence d'enfants
- rallonge électrique de la radio qui traverse la pièce
- barrière enfant d'accès aux escaliers ouverte
- enfant qui alimente le feu sans surveillance.

### Garage :

- produits dangereux posés par terre et accessibles aux enfants
- chaîne de blocage de l'escabeau trop longue
- personnage qui bricole la prise électrique sans avoir coupé le courant.

### Sous-sol :

- panier de linge sale trop plein
- raccord électrique en contact avec l'eau
- flacon de lessive devant la fenêtre
- râtelier par terre fourches en haut
- passage porte encombré par planches et carton.



# GUIDE D'UTILISATION DES OUTILS PÉDAGOGIQUES

## FICHE 2

### LIVRET BILOU LE CASSE COU ET LA CHASSE AUX RISQUES

#### QUAND ?

A l'issu de l'intervention avec la Maison de Bilou

#### COMMENT ?

Lors de la fin d'une séance, remettre a chaque enfant un livret et expliquant son utilisation. Ils devront avec l'aide des parents, remplir le livret pour identifier les risques présents :

- Sur le trajet de l'école,
- A la maison,
- Au Sport,

Une information auprès des parents est nécessaire pour ne pas que le livret se perde dans l'école, les sacs....de plus des conseils y sont inscrits pour eux.

#### POURQUOI ?

Ce livret permettra aux enfants une correspondance entre l'imaginaire présent sur la maison de Bilou et la réalité de leur quotidien. Les enfants pourront donc identifier les risques du quotidien et entamer avec les parents une démarche de prévention.

#### LA CONTINUITÉ ?

A la remise des livrets, l'encadrant récupère les livrets et en fait une synthèse et en discute la séance suivante sur les thèmes suivants :

- Qui a eu ce danger chez lui, au sport.... ?
  - Comment l'a tu trouver ?
  - T'es tu déjà fait mal ?
- Avec papa ou maman, as tu fait quelques choses pour ne pas se faire mal comme Bilou ?

#### VARIANTE POUR LES CM ?

Ce sont eu qui font la synthèse du livret et en apporte des conseils prévention.



## CE QUI PEUT ÉTOUFFER



## CE QUI PEUT COUPER



### LES CONSEILS DE BILOU

La majorité des accidents par étouffements concernent des enfants de moins de 6 ans.

Votre enfant peut s'étouffer avec un grand nombre de petits objets et aliments dès lors que ceux-ci sont à leur portée.

A partir du moment où votre enfant grandit, joue et escalade, les cordons de vêtements, de rideaux ou les écharpes peuvent occasionner des étranglements.

Pour le nourrisson, veiller tout particulièrement à le coucher seul, sans encombrer son lit d'objets.

### LES CONSEILS DE BILOU

Les enfants sont relativement sensibilisés à ce qui coupe.

Les enfants sont régulièrement sujet à des blessures. L'essentiel du temps les saignements ne surviennent pas après une coupure mais lors du jeu.

Les causes sont multiples mais restent dans la plupart des cas sans dommages irréversibles pour l'enfant.

### Mieux vaut prévenir que guérir!

Apprenons à éviter les accidents domestiques de l'enfant. Un accident peut rapidement arriver. Alors, pour éviter les petits et gros bobos tout en laissant l'enfant s'épanouir, il existe des solutions :

**Surveillez votre enfant :** il n'a pas conscience des risques qu'il prend. Vous pouvez l'aider à faire des progrès en grandissant et l'accompagner dans sa découverte du monde. Votre enfant doit toujours être sous la surveillance d'un adulte. Il ne faut pas le laisser sous la garde d'un autre enfant.

**Expliquez les dangers à votre enfant :** faites-lui comprendre, de façon claire et adaptée à son âge, les risques qu'il court et la manière de les éviter.

**Suivez les conseils de professionnels :** demandez conseil à votre médecin, à une puéricultrice ou à votre pharmacien pour toute question concernant votre enfant.

**Ayez les bons réflexes :** certains gestes simples peuvent éviter un accident. Ce guide vous apprendra ces gestes essentiels.

Apprenez à votre enfant les dangers et comment les éviter.  
Dans tous les cas, ne le laissez jamais sans surveillance



Aide Bilou avec ta maman ou ton papa à trouver les risques :

- à la maison,
- sur le trajet de l'école,
- en voiture...



# GUIDE D'UTILISATION DES OUTILS PÉDAGOGIQUES

## FICHE 3

### VIDÉOS BILOU LE CASSE COU

#### QUAND ?

Lors des phases de découverte du secourisme

#### COMMENT ?

Ces vidéos permettent de lancer la discussion sur les gestes de secourisme. Après diffusion, laisser les enfants parler de ce qu'ils ont vu, entendu ; Si toutefois un apport technique est souhaité, il est nécessaire de se rapprocher d'une personne qualifiée à la formation au secourisme.

#### POURQUOI ?

**En aucun cas ces vidéos ne sont un appui technique**, elles serviront à ouvrir le débat et à sensibiliser les enfants sur le fait qu'en cas de détresses, des gestes simples permettent de sauver des vies. L'objectif pour tous est de connaître au minimum les numéros d'urgences et la conduite à tenir.

#### LA CONTINUITÉ ?

-Formation au secourisme :

- Prévention et secours civique de Niveau 1 pour les plus de 10 ans,
- Initiation aux gestes qui sauvent pour les moins de 10 ans.

-Inciter les enfants à regarder les vidéos avec les parents (facebook, youtube...) afin de s'en servir comme un levier d'insertion pour parler de secourisme et de prévention dans les foyers, ce qui incitera les parents à se former.

#### VARIANTE POUR LES CM ?

-Faire un jeu de rôle pour l'appel des secours en veillant qu'il y ai :

- L'adresse,
- Une description de la situation,
- Les gestes éventuellement effectués.

#### A l'attention des formateurs de secourisme

Sur un point de vue technique, nous étions dans l'obligation de nous adapter au fait que ce soit une peluche en rôle principal.

Ex : étouffement qui émet un léger son, obligatoire car sinon le scénario ne faisait pas comprendre à une obstruction aiguë des voies aériennes.

# GUIDE D'UTILISATION DES OUTILS PÉDAGOGIQUES

## FICHE 4

### PELUCHE BILOU LE CASSE COU

#### QUAND ?

A chaque intervention

#### COMMENT ?

En la faisant passer de mains en mains.

En utilisant Bilou, faire parler les enfants sur :

- que risques Bilou devant la situation ?
- après vous pourquoi Bilou à un bandage au bras, un pansement.... ?
- Qui a déjà eu des blessures comme Bilou ? Comment ?.....

#### POURQUOI ?

Elle va permettre aux enfants de s'identifier et de dédramatiser des situations pouvant être perturbante (un vécu, une expérience....) Bilou étant le personnage central de ce concept, il n'est pas que virtuel mais bien réel pour l'enfant, il permettra de garder une attention de la part du groupe en le faisant passer de mains en mains ou en s'identifiant à lui.

#### LA CONTINUITÉ ?

- Faire une photo de groupe avec Bilou -Faire sa propre exposition des risques domestiques pour les parents par les enfants, en mettant en scène Bilou.
- Utiliser Bilou lors des sorties de groupe en le donnant à un élève qui lui sera en charge de veiller à la sécurité du groupe. (Responsabilisation et émulation dans le groupe).

#### VARIANTE POUR LES CM ?

Les faire travailler sur une petite mise en scène pour parler de prévention aux plus petits avec Bilou.



# GUIDE D'UTILISATION DES OUTILS PÉDAGOGIQUES

## FICHE 5

### VISUEL SUR LA BAIGNADE

#### QUAND ?

Lors de la séance sur les risques de noyade

#### COMMENT ?

Le but de ce visuel est de permettre aux enfants de quantifier le danger. Par exemple 1200 accidents correspondent à 40 classes comme la leur à qui il arrive des accidents.

Attention à ne pas dramatiser et paniquer les enfants.

Que faire Avant, Pendant Après la baignade avec la question POURQUOI ?

**Avant** : Je prépare mes affaires (crème, t-shirt, casquettes, brassards...) Demander à un adulte d'aller à la piscine pour se faire surveiller, Bien se mouiller avant d'entrer...

**Pendant** : Dès que j'ai froid je sors de l'eau, si je suis fatigué je me repose, je ne cours pas autour de la piscine, je ne fais pas de jeux dangereux.

**Après** : Je range mes jeux et jouets, je me protège du soleil... Pourquoi ?

#### POURQUOI ?

L'eau étant un milieu où l'enfant aime jouer, l'enfant le perçoit comme un site d'amusement et non de dangers. Cependant la mer ou la piscine sont des sites à risques. Alors dès le plus jeune l'important est de donner les automatismes de prévention.

#### LA CONTINUITÉ ?

Demander aux enfants pour la prochaine séance d'apporter un sac type pour aller à la plage.

Où prévoir sur une table des articles divers et dans ceci ils doivent prendre ce qui est nécessaire pour aller à la plage ou la piscine :

Crème, lunettes, casquette, t-shirt, eau, serviettes, brassards...

#### COMPLÉMENT

Utilisation de la Vidéo de Bilou



# GUIDE D'UTILISATION DES OUTILS PÉDAGOGIQUES

## FICHE 6

### JEU DE MISE EN SITUATION

#### QUAND ?

EN FIN D'INTERVENTION ET DE CYCLE

#### COMMENT ?

Jeu 1 : Préparer dans une salle des situations avec des actions de prévention à réaliser sans que ces derniers ne mettent les enfants en situation de dangers (rien de coupant, qui risque de tomber...)

A chaque bonne action de prévention donner une carte "Bonne Action",  
Si l'enfant ne voit pas le danger, lui donner une carte "DANGER" et en discuter avec lui en le laissant trouver la solution, juste en le guidant.

#### POURQUOI ?

Permet à l'enfant de savoir qu'il a acquis les reflexes de prévention et des zones de dangers qui l'entoure.

#### ÉVOLUTION

■ Les situations peuvent être imprimées et scotchées sur le mur. -Le jeu peut se faire en groupe avec des thématiques différentes et un "challenge" entre ces derniers et définir le prix du "Bilou d'or"

#### COMPLÉMENT

Les visuels Maison de Bilou....qui peuvent servir



# GUIDE D'UTILISATION DES OUTILS PÉDAGOGIQUES

## FICHE 7

### VISUEL SUR L'HYGIENE

#### QUAND ?

Lors de la présentation module Hygiène en sortie de bain

#### COMMENT ?

Le but est la sensibilisation des enfants à l'hygiène en milieu de bain. Avec l'aide du support visuel et l'appui du Power point, l'animateur proposera aux enfants de découvrir :

- Ce qui nous fait piquer les yeux et rends l'eau irritante,
- Ce qu'il faut faire pour garder l'eau propre

#### POURQUOI ?

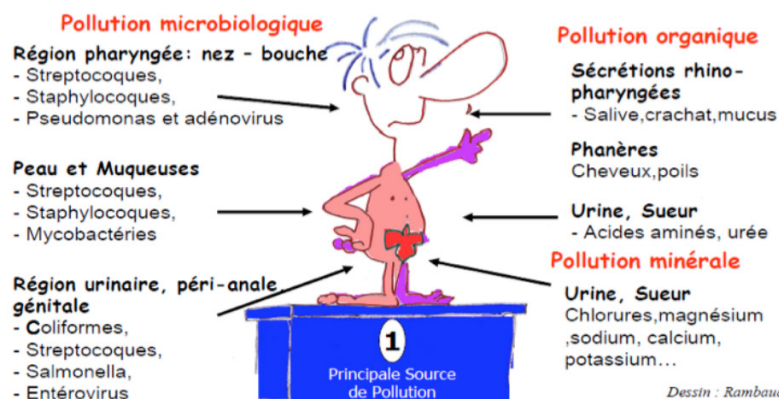
Permet a l'enfant de savoir pourquoi il est important de respecter des règles d'hygiène

#### ÉVOLUTION

Permet a l'enfant de savoir pourquoi il est important de respecter des règles d'hygiène

#### Risques biologiques

##### *HOMO CONTAMINATUS*



#### COMPLÉMENT

Power point pour la formation des cadres

# GUIDE D'UTILISATION DES OUTILS PÉDAGOGIQUES

## FICHE 8

### LES NUMÉROS D'ALERTE

#### QUAND ?

A la fin de la seconde séance après la vidéo sur l'accident

#### COMMENT ?

Demander aux enfants de remplir les numéros

#### POURQUOI ?

L'avoir de façon visuel à la maison avec les parents

Pour les Bobos : **15**  
Police Gendarmerie : **17**  
Pour le Feu : **15**  
Enfant en danger : **119**  
Europe : **112**





# FICHES ACTIONS PRÉVENTION



**WWW.BILOULECASSECOU.FR**



## -- SOMMAIRE --

- **Fiche 1** Brûlures
- **Fiche 2** Chûtes et traumatismes
- **Fiche 3** Intoxications
- **Fiche 4** Étouffements
- **Fiche 5** Noyade
- **Fiche 6** La prévention
- **Fiche 7** Inconscience et arrêts cardiaques
- **Fiche 8** Les blessures





# BILLOU LE CASSE - COU



## LES BRULÛRES



WWW.BILOULECASSECOU.FR

# PRÉVENTION des brûlures

Les enfants peuvent se brûler de **multiples façons** :

## AVEC LES LIQUIDES CHAUDS

- lait
- eau trop chaude du bain
- tasse de thé posée sur la table
- huile bouillante
- biberon rechauffé au micro ondes ...

## AVEC LES OBJETS CHAUDS

- fer à repasser
- plaques électriques
- poêle dans la poignée est «attrapable»
- porte de four brûlante

## AVEC LES PRODUITS CHIMIQUES

- projection de produits corrosifs
- explosion de batteries ou de piles (acides) par le soleil

## PRÉVENTION A DOMICILE

- Ne pas laisser un enfant en bas âge jouer seul avec les robinets d'eau chaude ou jouer dans une cuisine
- Mettre les poignées de casseroles hors de portée des enfants
- Mettre les produits domestiques, corrosifs et médicaments hors de portée
- Protéger les prises de courant
- Vérifier son installation électrique ...

## AVEC LES FLAMMES

- barbecue
- cheminée
- incendie
- appareil à gaz (campings, re-chauffe-plats) ...

## AVEC L'ÉLECTRICITÉ

- fils électriques dénudés
- doigts dans une prise électrique

■ **Électrocution** : le courant électrique passe par le cœur et provoque un arrêt cardiaque.

■ **Électrisation** : le courant électrique provoque des lésions graves sur et dans le corps.

## LE SAVIEZ-VOUS ?

Chez l'enfant, il suffit d'un contact de 3 secondes avec de l'eau à 60°C pour causer une brûlure du 3ème degré, contre 7 secondes chez un adulte.

Cela passe à 1 minute pour de l'eau à 50°C, contre 8 minutes chez l'adulte.

# ACTION des brûlures

**Sans intervention, le « feu » de la brûlure continue à se répandre.**

La peau des enfants étant fine, une incidence sur le système circulatoire et neurologique interviendra très rapidement.



## DEVANT TOUTES BRÛLURES

- La refroidir avec une eau à température ambiante
- Demander un avis médical en appelant le centre 15

## EN CAS D'INGESTION DE SUBSTANCES TOXIQUES

- Ne réaliser aucun geste de secours et n'appliquer aucun remède dit «de grand mère» ou de «on dit»
- Les seules actions vont être la mise au repos et un appel immédiat du centre 15



# BILLOU LE CASSE - COU



## CHUTES ET TRAUMATISMES



[WWW.BILOULECASSECOU.FR](http://WWW.BILOULECASSECOU.FR)

## PRÉVENTION des chutes

Pour les chutes, on retrouve :

### CHEZ LE NOURISSON

- les chutes de la table à langer
- les chutes du canapé



### CHEZ L'ENFANT PLUS GRAND QUAND IL COMMENCE À MARCHER

- les chutes de sa hauteur
- les chutes de la chaise haute
- les chutes dans les escaliers
- les chutes d'une fenêtre ouverte

### ATTENTION

Les chutes peuvent provoquer des lésions importantes à la tête et au cerveau.

## PRÉVENTION des traumatismes

Les mains des enfants sont particulièrement exposées aux blessures : elles sont en avant et permettent l'exploration.

On retrouve :

- des doigts écrasés dans une porte
- des plaies aux doigts, aux mains ou autres, provoquées par un objet tranchant (ciseaux, scie, couteau...)
- les plaies causées par les coins de tables basses

Les enfants sont exposés aux plaies par morsures d'animaux, domestiques (chien, chat...) ou non.

## ACTION des chutes et traumatismes

Le premier moyen préventif est de ne jamais laisser un enfant sans surveillance.

### EXPLIQUEZ À L'ENFANT LE RISQUE ENCOURU AFIN QU'IL COMPRENNE L'INTERDICTION

#### ÉVITER LES CHUTES DE LA TABLE À LANGER

- Avant de changer un enfant sur la table à langer, il vaut mieux prévoir tout le nécessaire (couches, cotons, vêtements...) et l'avoir à portée de mains.
- S'il est nécessaire de s'éloigner, il est préférable de prendre l'enfant avec soi, même un court instant.

#### ÉVITER LES CHUTES DANS LES ESCALIERS

- Installer des barrières de sécurité portant la mention «conforme aux normes de sécurité» en haut et en bas des escaliers
- Apprendre à l'enfant à monter et descendre des escaliers
- Ne laisser jamais un enfant utiliser seul les escaliers jusqu'à ce qu'il sache tenir la rampe
- Prévoir un bon éclairage
- Ne pas encombrer les marches ou le palier avec des jouets ou autres objets.
- Recouvrir les marches de moquette ou de tapis antidérapants
- Veiller à ce que l'enfant ne puisse pas passer la tête entre deux barres de rampes.

#### ÉVITER LES CHUTES DES FENÊTRES

- Ne jamais laisser un enfant seul dans une pièce avec une fenêtre ouverte ou sur un balcon.
- Ne jamais placer de meubles ou d'objets sous les fenêtres ou sur le balcon : l'enfant peut grimper dessus.
- Bloquer si possible l'ouverture des fenêtres par un système de sécurité.
- Veiller à ce que l'enfant ne puisse pas escalader ou passer à travers les barreaux du balcon.

#### ÉVITER LES CHUTES DE LA CHAISE HAUTE

- Il faut veiller à ce que l'enfant soit correctement attaché avec l'ensemble des sangles prévues.
- Il est recommandé d'utiliser des chaises hautes ayant la mention «conforme aux exigences de sécurité»
- La chaise doit être stable avec une assise au sol large
- Il est essentiel de ne pas permettre à l'enfant de se lever, de se tenir debout, d'escalader sa chaise
- Il faut éloigner sa chaise des autres meubles, des miroirs, des fenêtres ...



# BILOU LE CASSE - COU



## INTOXICATIONS



Commission  
nationale française  
pour l'UNESCO



MINISTÈRE  
DES SOLIDARITÉS  
ET DE LA SANTÉ



MINISTÈRE  
DE LA TRANSITION  
ÉCOLOGIQUE  
ET SOLIDAIRE



[WWW.BILOULECASSECOU.FR](http://WWW.BILOULECASSECOU.FR)

## PRÉVENTION des intoxications

La grande majorité des produits utilisés quotidiennement, y compris les cosmétiques, contiennent des substances dangereuses si elles sont avalées, respirées, ou en contact avec la peau, les yeux ou la bouche.

### L'ENFANT PEUT INGÉRER

- des médicaments
- des produits ménagers (eau de javel...)
- de l'alcool
- des produits agricoles (mort aux rats, insecticides...)
- des végétaux (laurier rose, champignons...)

### LE SAVIEZ-VOUS ?

Exemples de plantes toxiques : laurier rose, certains champignons, muguet, ficus, philodendron, azalée, rhododendron...

### L'ACTION DE CES PRODUITS peut être rapide sur les fonctions vitales de l'enfant :

- perte de connaissance
- coma
- arrêt cardio-respiratoire
- lésions respiratoires graves
- hémorragies internes...

### ATTENTION

L'enfant est malheureusement victime de sa curiosité et de sa gourmandise (des boules antimites prises pour des bonbons).

**LES RISQUES D'INTOXICATION SONT PLUS ÉLEVÉS CHEZ LES ENFANTS DE MOINS DE 4 ANS.**

## ACTION des intoxications

Devant une intoxication : cela peut surprendre mais il ne faut rien faire au premier abord.

- Il faut garder son calme et alerter au plus vite les secours en appelant le 15 (SAMU) ou le centre antipoison le plus proche du domicile, et suivre les instructions.
- Il ne faut surtout pas faire vomir l'enfant (le produit a déjà brûlé le tube digestif au premier passage, et le brûlera au deuxième).
- Ne pas donner à boire ni à manger (le produit ira encore plus vite brûler les intestins).
- Attention aux idées reçues, le lait n'est pas un antipoison.

### INTOXICATIONS PAR L'AIR

- Aérer immédiatement les locaux en ouvrant les portes et les fenêtres tout en retenant sa respiration.
- Couper l'alimentation en combustible de l'appareil en cause.
- Sortir des locaux et ne les réintégrer qu'après le passage d'un professionnel qualifié, qui recherchera la cause de l'intoxication et proposera les travaux à effectuer.

### INTOXICATIONS PAR PRODUITS MÉNAGERS

- Ranger toujours les produits ménagers et de bricolage en hauteur, hors de portée des enfants et si possible dans un placard fermé à clé.
- Équiper les portes de placards de fermeture de sécurité afin que l'ouverture de ceux-ci soit rendue impossible pour les enfants
- Expliquer à l'enfant les dangers que représentent ces produits et l'éloigner lors de leurs utilisations
- Ne jamais transvaser un produit ménager dans une autre bouteille.
- Utiliser des produits munis de bouchons de sécurité.

### INTOXICATIONS MÉDICAMENTEUSES

- Ranger systématiquement les médicaments dans une armoire en hauteur, fermée à clé.
- Ne pas garder de médicaments dans le sac à main ou à portée de main.
- Respecter les doses prescrites par le médecin ainsi que les délais entre chaque prise.
- Lire attentivement les notices d'utilisation.
- Et enfin, ne jamais présenter un médicament comme un bonbon !

### INTOXICATIONS PAR LES VÉGÉTAUX

- Tenir les plantes d'intérieur en hauteur, hors de portée des enfants. Ne pas laisser les enfants toucher aux plantes.
- Les enfants réagissent beaucoup plus vite aux substances toxiques que les adultes.
- Il convient d'agir dans l'urgence en appelant le centre antipoison le plus proche ou les secours. La solution étant bien souvent le lavage gastrique à l'hôpital.



# BILLO LE CASSE - COU



## ÉTOUFFEMENTS ET ASPHYXIES



[WWW.BILOULECASSECOU.FR](http://WWW.BILOULECASSECOU.FR)

# PRÉVENTION

## des étouffements et asphyxies

La majorité des accidents par étouffements touche des enfants de **moins de 6 ans**.

### ÉTOUFFEMENTS

**Le premier danger d'étouffement** est le lit avec :

- les couettes et oreillers
- le matelas dont la taille n'est pas adapté au lit
- des barreaux de lit trop espacés et entre lesquels l'enfant peut passer la tête et se pendre

**L'étouffement** peut survenir avec :

- des sacs plastiques

**La strangulation** peut survenir avec :

- un collier
- un foulard
- une ceinture
- une écharpe
- un cordon de rideau...

### ASPHYXIES

Des « fausses routes » peuvent être dues à de petits objets :

- des boutons
- des bouchons
- des billes
- de la monnaie
- un morceau de jouet défectueux...

ou de petits aliments :

- des fèves
- des cacahuètes
- des olives...

### LE SAVIEZ-VOUS ?

Un animal domestique se couchant dans le lit d'un enfant, quand celui-ci dort, peut être une cause d'étouffement.

# ACTION

## des étouffements et asphyxies

**Le bon sens doit permettre de :**

- Maintenir hors de portée les petits objets et petits aliments : billes, cacahuètes, pièces de monnaies, capuchon...
- Surveiller l'enfant lorsqu'il joue et prend ses repas.
- Tenir hors de portée les sacs plastiques, ainsi que les ceintures, colliers, écharpes, cordon de rideau...

### PRÉVENTION DES CAS D'ASPHYXIE DANS LE LIT AU GAZ (CO2)

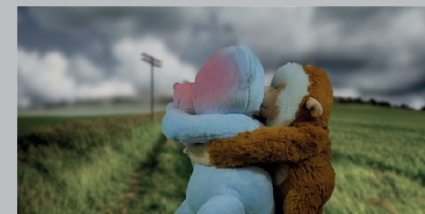
- Ne pas boucher les aérations.
- Vérifier régulièrement le tuyau de gaz et le changer en cas de besoin.
- Aérer la pièce tous les matins.
- Coucher l'enfant sur le dos, toujours seul dans son lit (sans peluche, sans animal domestique dans la chambre).
- Il doit être dans une gigoteuse, turbulette, nid d'ange, sur-pyjamas, sans couverture, ni oreillers, ni couette et sur un matelas de taille adaptée.

### SI L'ENFANT EST INCONSCIENT ET NE RESPIRE PAS (pas de son / pas de paroles)

Taper jusqu'à 5 fois entre les omoplates jusqu'à expulsion du corps étranger.



Si c'est inefficace, effectuer jusqu'à 5 compressions abdominales.





# BILLO LE CASSE - COU



## LA NOYADE



[WWW.BILOULECASSECOU.FR](http://WWW.BILOULECASSECOU.FR)

## PRÉVENTION de la noyade

Le mécanisme en cause est la submersion qui entraîne une asphyxie mécanique provoquée par :

- L'inondation des voies respiratoires par le liquide dans lequel la personne est plongée ;
- L'inhibition cardiorespiratoire brusque due au contact de l'eau froide sur la peau et les muqueuses.



### UN BÉBÉ PEUT SE NOYER DANS 10 CM D'EAU

Il suffit que son visage soit totalement sous l'eau. Incapable de relever la tête, il perd rapidement connaissance.

Dans la plupart des cas, le bébé ou l'enfant plus âgé a été laissé seul dans son bain, ou dans un transat de bain, quelques instants.

## PRÉVENTION de la noyade



### LES NOYADES AUTOUR DE LA MAISON

Tout point d'eau, puits, citerne, tonneau de récupération d'eau, lavoir, petit bassin d'agrément, mare aux canards, abreuvoir, fosse septique et fosse à purin constituent un danger potentiel permanent pour le tout-petit qui découvre ces zones attrayantes et dangereuses pour lui.

Les seaux d'eau posés sur le sol sont aussi à l'origine de noyades chez l'enfant qui commence à se déplacer seul.

### LE SAVIEZ-VOUS ?

Dans la plupart des cas, la noyade est aggravée parce que les adultes qui cherchent l'enfant ne pensent pas le retrouver dans ces lieux là.



# BILLOU

## LE CASSE - COU



## LA PRÉVENTION



[WWW.BILOULECASSECOU.FR](http://WWW.BILOULECASSECOU.FR)

## PRÉVENTION

### LA PRÉVENTION PRIMAIRE

C'est agir en réduisant le risque d'apparition de nouveaux cas en écartant le risque d'accident. Il faut trouver une action raisonnable entre laxisme et surprotection



### LA PRÉVENTION SECONDAIRE



C'est agir en diminuant la prévalence des accidents, en éliminant les risques et en éduquant les enfants.

- Il faut améliorer les connaissances des parents sur le développement psychomoteur de l'enfant et la prévention.
- Il faut protéger l'enfant des chutes dans les escaliers (barrière de protection), les fenêtres, les balcons...
- Il faut encourager l'autonomie avec une surveillance adaptée.
- Les animaux ne doivent jamais être laissés seuls avec l'enfant.
- Les produits dangereux et les médicaments doivent être mis hors de portée des enfants.

## PRÉVENTION

### LA PRÉVENTION TERTIAIRE

C'est agir en diminuant la prévalence des conséquences des accidents et en identifiant ce qu'il va falloir faire après l'accident. Elle consiste donc à pratiquer des gestes adaptés aux accidents.

Ce niveau de prévention est abordé dans la Formation Gestes et Soins d'Urgence.





# BILCOU LE CASSE - COU



## INCONSCIENCE ET ARRÊT CARDIAQUE



[WWW.BILOULECASSECOU.FR](http://WWW.BILOULECASSECOU.FR)

## ACTION de l'inconscience

### Identifier l'état de la victime :

- La victime me répond-elle ?

### Si la victime ne répond pas :

- En basculant la tête en arrière vérifier la respiration.

### Si la victime respire :

- La mettre sur le côté pour favoriser la respiration et l'écoulement des fluides.
- Ouvrir la bouche.
- Appeler le Centre 15.



## ACTION de l'arrêt cardiaque

### Identifier l'état de la victime :

- La victime me répond-elle ?

### Si la victime ne répond pas :

- En basculant la tête en arrière vérifier la respiration.

### Si la victime ne respire pas :

- Avant de débuter la réanimation s'assurer de l'alerte des secours (le 15) et de la recherche d'un défibrillateur s'il y en a un à proximité.

### COMPRESSIONS THORACIQUES INSUFFLATIONS

Réaliser 30 compressions thoraciques sur 20 secondes en remplacement de l'activité du cœur.

- Réaliser 2 insufflations jusqu'à soulèvement de la poitrine.
- Continuer les cycles jusqu'à l'arrivée des secours



### DÉFIBRILATEUR

- Poser le défibrillateur dès son arrivée
- Écouter et suivre les conseils du défibrillateur



# BILLOU

## LE CASSE - COU



## LES BLESSURES



Commission  
nationale française  
pour l'UNESCO



MINISTÈRE  
DES SOLIDARITÉS  
ET DE LA SANTÉ



MINISTÈRE  
DE LA TRANSITION  
ÉCOLOGIQUE  
ET SOLIDAIRE



ORDRE NATIONAL DES MÉDECINS  
Conseil National de l'Ordre

[WWW.BILOULECASSECOU.FR](http://WWW.BILOULECASSECOU.FR)

## ACTION des blessures

Il convient de :

Ne pas laisser d'objets tranchants à portée des enfants ou d'objets pouvant le devenir.

- Débrancher et ranger les appareils électroménagers (mixeur, couteau électrique) immédiatement après utilisation.
- Ranger les outils de bricolage et de jardinage hors d'atteinte des enfants, il faut se méfier de la tondeuse.
- Ne pas laisser un enfant seul avec un animal, même si l'animal paraît inoffensif et gentil.
- Donner aux jeunes enfants de la vaisselle incassable.



## ACTION des blessures

### EN CAS DE PLAIE :

- **Toute plaie (même minime) doit être nettoyée, à l'eau et au savon.**
- Lorsqu'elle est souillée, elle doit être débarrassée des particules étrangères qu'elle contient car c'est une source d'infection.
- Selon la gravité de la blessure, il faut consulter un médecin, aller aux urgences ou appeler les secours (SAMU 15).

Dans tous les cas :  
il est indispensable de vérifier si la vaccination antitétanique de l'enfant est toujours valable.

### EN CAS D'HÉMORRAGIE :

- Appuyer fortement avec la main et un tissu sur l'endroit qui saigne jusqu'à l'arrêt du saignement.
- Allonger la victime.
- Appeler les secours.





## LIVRET LA CHASSE AUX RISQUES



**WWW.BILOULECASSECOU.FR**





**Mieux vaut prévenir  
que guérir !**

## **Apprenons à éviter les accidents domestiques de l'enfant.**

Un accident peut rapidement arriver. Alors, pour éviter les petits et gros bobos tout en laissant l'enfant s'épanouir, il existe des solutions :

### **SURVEILLEZ VOTRE ENFANT**

Il n'a conscience des risques qu'il prend. Vous pouvez l'aider à faire des progrès en grandissant et l'accompagner dans sa découverte du monde.

Votre enfant doit toujours être sous la surveillance d'un adulte. Il ne faut pas le laisser sous la garde d'un autre enfant.

### **EXPLIQUER LES DANGERS À VOTRE ENFANT**

Faites-lui comprendre, de façon claire et adaptée à son âge, les risques qu'il encourt et la manière de la éviter.

### **SUIVEZ LES CONSEILS DE PROFESSIONNELS**

Demandez conseil à votre médecin, à une puéricultrice ou à votre pharmacien pour toute question concernant votre enfant.

### **ALERTER LES BONS RÉFLEXES**

Certains gestes simples peuvent éviter un accident. Ce guide vous apprendra ces gestes essentiels.



## **ET LA CHASSE AUX RISQUES**

**Avec ta maman ou ton papa, aide Bilou à retrouver les risques :**

- à la maison
- sur le trajet de l'école
- en voiture ...



## Ce qui peut ÉTOUFFER

écrit, dessine, colle ...

### La majorité des accidents par étouffement concerne les enfant de mois de 6 ans.

Votre enfant peut s'étouffer avec un grand nombre de petits objets et de petits aliments, dès que ceux-ci sont à sa portée.

À partir du moment où votre enfant grandit, joue et escalade, les cordons de vêtements et de rideaux ou les écharpes peuvent occasionner des étranglements.

Pour le nourrisson, veillez tout particulièrement à le coucher seul, sans encombrer son lit d'objets.

## Ce qui peut COUPER

écrit, dessine, colle ...

### Les enfants sont relativement sensibilisés à ce qui coupe.

Les enfants sont régulièrement sujets à des blessures.

La plupart du temps, les saignements ne surviennent pas après une coupure mais lors du jeu.

Les causes sont multiples mais restent, dans la plupart des cas, sans dommages irréversibles pour l'enfant.

## Ce qui peut **BRÛLER**

écrit, dessine, colle ...

### **Les brûlures, un danger dans toutes les pièces de la maison**

Votre enfant peut se brûler en buvant un liquide trop chaud ou en renversant une casserole ou un récipient rempli d'un liquide ou d'un aliment chaud.

Il peut aussi se brûler en voulant jouer avec des flammes ou en touchant des objets comme les appareils de cuisson dans la cuisine. Certaines brûlures peuvent se produire quand vous donnez le bain à votre enfant. La peau des enfants est plus sensible : il faut seulement 3 secondes pour qu'il se brûle au 3<sup>ème</sup> degré avec de l'eau à 60°C.

## Ce qui peut **CASSER UN OS**

écrit, dessine, colle ...

### **Les enfants peuvent avoir de graves conséquences pour votre enfant.**

Entre 0 et 6 ans, la chute est l'accident le plus fréquent.

Pendant ses premiers mois, votre enfant peut tomber de la chaise haute, du canapé ou de la table à langer.

Quand il commence à se déplacer puis à marcher, votre enfant peut tomber dans les escaliers ou d'une fenêtre.

Chaque année, près de 250 enfants chutent de la fenêtre. La moitié d'entre eux reste invalide.

## Ce qui peut INTOXIQUER

écrit, dessine, colle ...

**Pendant leurs premières années, les enfants portent tout à leur bouche.**

Les principales causes d'intoxication des enfants sont l'ingestion de médicaments, de produits ménagers et de bricolage qui sont laissés à leur portée.

**Les médicaments sont la cause d'une intoxication sur deux chez l'enfant de 1 à 5 ans.**

Les produits ménagers représentent 25% des intoxications (15 000 cas par an). Certaines plantes contiennent des substances allergisantes.

## Ce qui peut ÉLECTROCUTER

écrit, dessine, colle ...

**Votre enfant peut s'électrocuter avec des prises, des appareils électriques ou des installations défectueuses. Les brûlures d'origines électriques sont rares (3%) mais toujours graves.**

Dès qu'il commence à se déplacer à quatre pattes, votre enfant est attiré par les prises. Il peut s'électrocuter en y glissant les doigts ou des petits objets en métal. Le contact avec une rallonge ou un fil d'alimentation dénudé est également un facteur de risques.

Attention à la présence d'eau à proximité des appareils électriques : elle augmente le risques d'électrocution.



## VISUELS PÉDAGOGIQUE



**WWW.BILOULECASSECOU.FR**

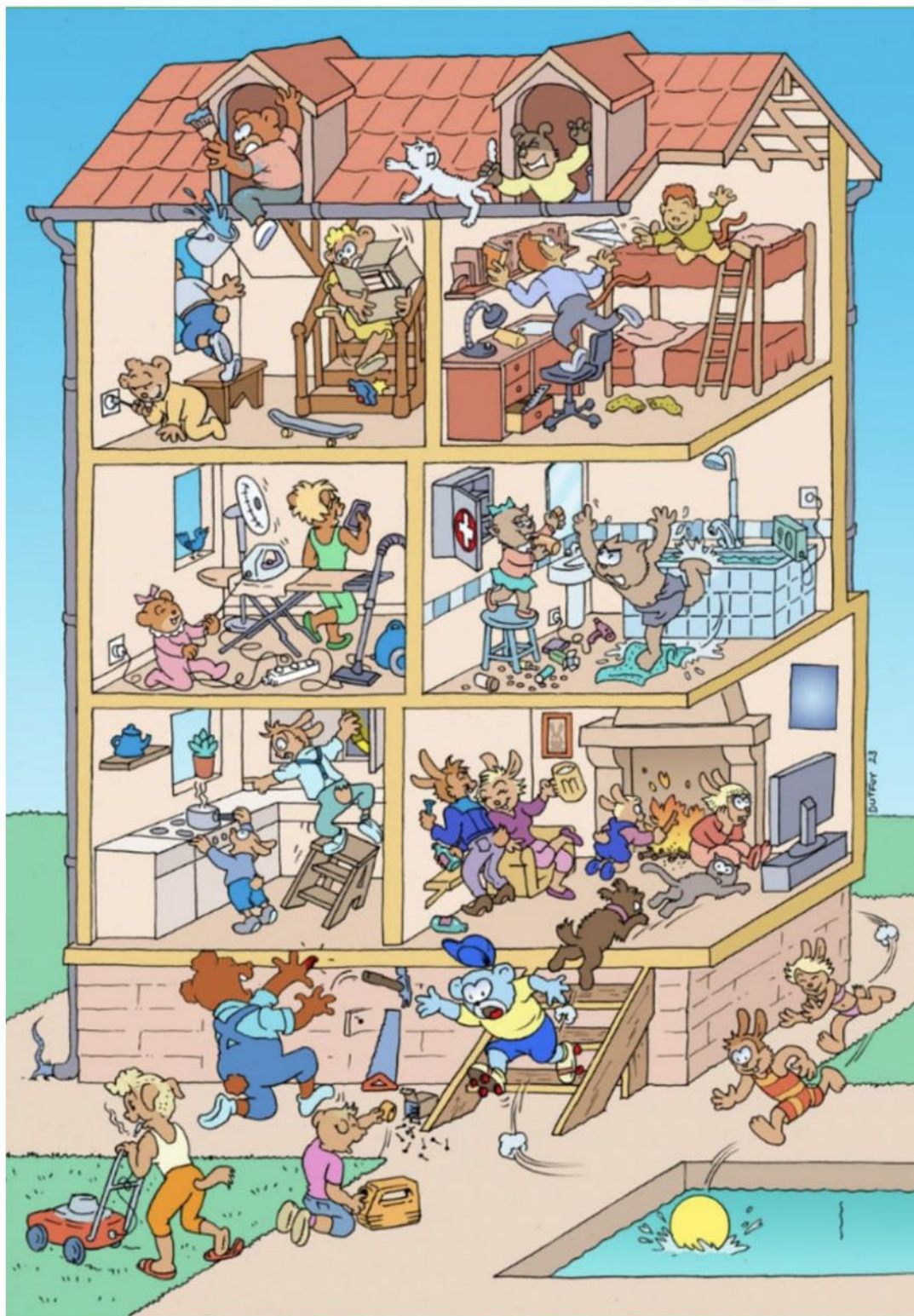


## -- SOMMAIRE --

- **Visuel 1** La maison de Bilou
- **Visuel 2** Hygiène
- **Visuel 3** Prévention noyade
- **Visuel 4** Le Plan d'action d'urgence allergique



# LA MAISON DE BILOU LE CASSE-COU



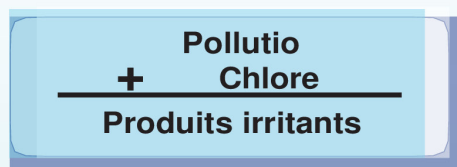
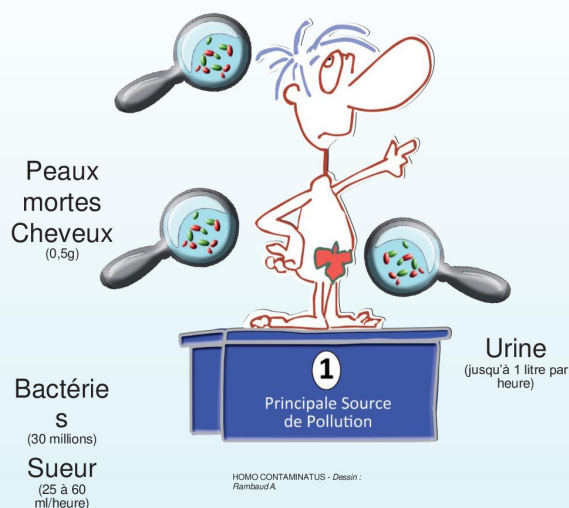
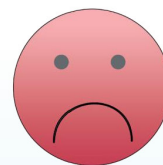
Sous le patronage  
de l'UNESCO



# L'HYGIÈNE EN PISCINE COLLECTIVE SELON

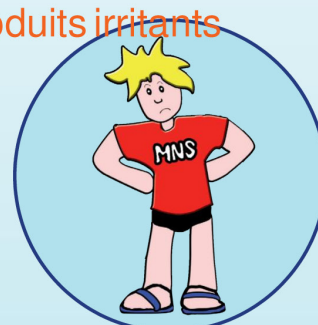


## Le baigneur, un vrai pollueur... pour la santé



**IRRITATIONS  
DE LA PEAU, DES YEUX,  
DE LA GORGE ET DES POUMONS**

Sans douche, l'eau et l'air sont chargés de **produits irritants**



alors la douche avant le bassin, c'est toujours plus sain  
!!



Avant la BAINADE,  
je prends ma douche  
(SHAMPOOING+SAVON)  
pour la SANTÉ et le  
CONFORT de tous



# Se baigner en toute sécurité !



## A la piscine...

- Restez à côté de votre enfant.
- Ne le laissez pas se baigner sans brassards, bouée...
- Equipez votre piscine d'un dispositif de sécurité (alarme, abri, barrière,...)
- Retirez tout objets flottants dès la fin d'utilisation.
- Designer un adulte responsable.



A la maison lors du bain ou pendant une baignade, un enfant peut se noyer sans faire de bruit en quelques secondes.

1219 Noyades accidentelles  
294 Noyades en piscines  
602 Noyades en mer  
20% des noyés ont MOINS DE 6 ANS  
436 décès

## A la mer...

- Un enfant doit toujours être surveillé par un adulte qui en prend la responsabilité. Un enfant peut se noyer sans bruit, en moins de 3 minutes, dans 20 cm d'eau.



- Equipez-le de brassards (marquage CE et norme NF 13138-1)
- Apprenez-lui à nager le plus tôt possible : dès 4-5 ans selon les capacités de l'enfant, pour tous dès 6 ans.



[WWW.BILOULECASSECOU.FR](http://WWW.BILOULECASSECOU.FR)  
[WWW.FFPRD.FR](http://WWW.FFPRD.FR)

# Plan d'action d'URGENCE ALLERGIQUE

**L'ANAPHYLAXIE peut conduire jusqu'à un choc mortel.**  
**Elle nécessite des gestes d'urgence vitale**

**agissez**

Si après avoir mangé un aliment je fais une réaction sévère :

Ma voix devient rauque

et/ou

je n'arrive plus à respirer, je tousse, je fais de l'asthme

et/ou

j'ai mal au ventre et je vomis

et/ou

je me gratte les mains, les pieds, la tête

et/ou

je me sens bizarre, j'ai un sentiment de mort imminente



**Chercher  
la trousse d'urgence**



**1 x**



**8 x**



**Allo 15 ou 112**

**Si l'état  
ne s'améliore pas**



**encore 1 x**



**Chercher  
la trousse d'urgence**



**Ne pas  
rester seul**



# LES NUMEROS UTILES

**BILOU**  
LE CASSE - COU



  
**POUR LES BOBOS**



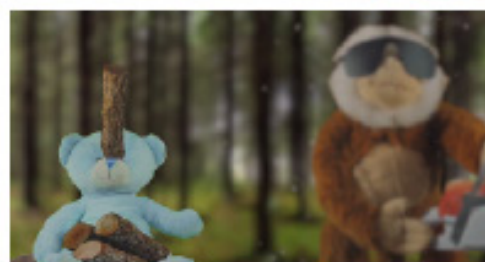
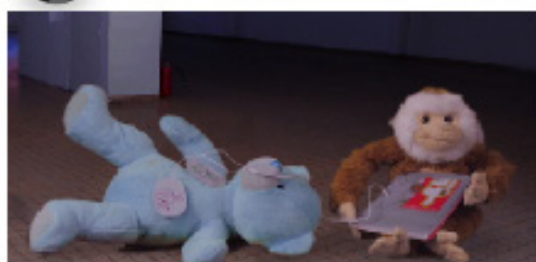
  
**POUR LA POLICE  
ET LA GENDARMERIE**



  
**POUR LE FEU  
ET LES ACCIDENTS**



  
**ENFANT EN DANGER**



  
**PARTOUT EN EUROPE**



REPLIEZ UN TELEPHONE PORTABLE

[WWW.BILOULECASSECOU.FR](http://WWW.BILOULECASSECOU.FR)

**DESSINE MOI LES AVENTURES DE**



A large, empty rectangular box for drawing.

**ENVOI LE DESSIN SUR    ET GAGNE UNE PELUCHE  
APRES LE TIRAGE AU SORT  
[WWW.BILOULECASSECOU.FR](http://WWW.BILOULECASSECOU.FR)**

# REMERCIEMENTS

## MERCI AUX CONTRIBUTEURS, SOUTIENS, ET PARTENAIRES :

### PARTENAIRES INSTITUTIONNELS :

- Le Gouvernement de la Polynésie Française et son président
- Le Ministre des Outre-Mer
- Le Ministère de la Transition écologique et Solidaire
- Le Ministère des solidarités et de la Santé
- Mme la Sénatrice Lana Tétuanui
- M. le Sénateur Téva Rohfritsch
- Mme la Sénatrice Vivette Lopez
- M. le Député Philippe Berta
- L'UNESCO
- L'Ordre National des Médecins
- Le service de la DGEE et ses responsables
- International Federation of Red Cross and Red Crescent Societies et ses représentants
- M. Heifara Cros
- Les conseillers académiques
- Les inspecteurs d'académie
- Les directeurs d'établissements
- Les enseignants, les élèves et les enfants

### MAIS EGALEMENT :

- Tapi Naumi de l'association Hotuarea Nui
- Les personnes et médecins de l'hôpital Necker de Paris
- Les soignants et personnel de l'hôpital Taaone de Papeete
- Le docteur Florence Berte-Nouvel
- Mme Joannot, IFRECOR
- Les représentants des travailleurs sociaux de la Polynésie
- Les communes nous soutenant
- Les formateurs et bénévoles de la fédération
- M. Patrice Jupille - Protéger Alerter Secourir
- Mme Salomé Boucif, chargée de projets premiers secours au centre mondiaux Secours
- Teheiura
- Mme Sophie Mas
- Mme Miriama chebret
- Mme Vainui SIMON et M.Marcel KWONG bénévoles de l'association DINGO CYNO 987

### PARTENAIRES ECONOMIQUES :

- ARIEL France
- Air Tahiti Nui et ses responsables
- Avis pacificar et ses représentants

## POUR LA CONTEXTUALISATION À LA POLYNÉSIE

M. Ernest MARCHAL, inspecteur de la circonscription Punaauia, Moorea-Maiao, en charge de l'enseignement des langues et de la culture polynésienne et de l'anglais.

### TRADUCTIONS EN TAHITIEN :

M.Robert Tehaamoana  
Mme Chris Taylor  
Mme Laiza Tamaehu  
Mme Poema Rochette  
Mme Christèle Maruhi  
Mme Vaimiti Ahutoru  
Mme Elisabeth Teriipaia  
Mme Tahia Tetuanui  
M. Tunui Haumani

### TRADUCTIONS EN LANGUE PAUMOTU :

Mme Jenny Ravigaru  
Mme Christine Arakino

### TRADUCTIONS EN LANGUE MARQUISIENNES :

**Marquisien du nord :**  
M. Edgar Tetahiotupa

**Marquisien du sud :**  
Mme Antoinette Duchek

### TRADUCTIONS EN LANGUE MANGAREVIENNE :

Mme Odile Alphonsi  
Mme Agnès Carison  
M. Albert Hughes

### TRADUCTIONS EN LANGUE RURUTU :

Mme Voltina Dauphin  
M. Raiura Vanaa

### RELECTURE EN LANGUE RURUTU :

M. Jonathan Tupea

Remerciements particuliers à Samantha BONNET, cheffe de Département de la formation continue et de l'innovation à la DGEE pour son implication, son expertise et pour avoir organiser les rencontres avec les contributeurs et bénéficiaires.